

# Logro y nivel educativo alcanzado por la población - 2013

**Área de Investigación y Estadística (AIE)**

Dirección de Educación

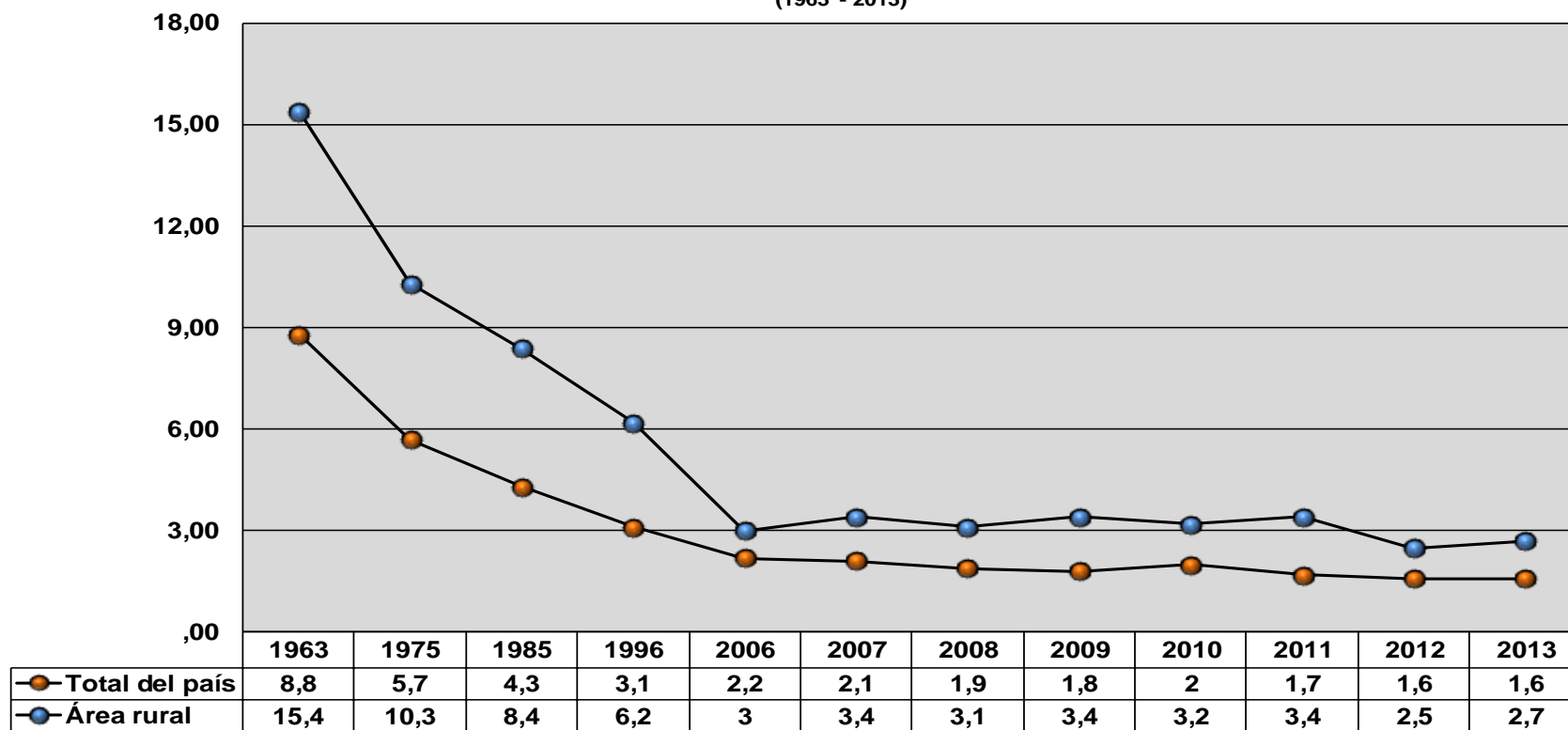
Ministerio de Educación y Cultura

# ANALFABETISMO

- Disminuye lentamente de manera constante y consistente:
  - En los últimos 50 años, la tasa de analfabetismo se redujo a casi la sexta parte de la existente en 1963.
  - En 1963: 8,8 %; y en 2013: 1,6 %.
  - Rural: 15,4% y 2,7%.
- 2013:
  - 1,2 % entre las personas de 15 a 49 años.
  - 3,5 % en el grupo de 65 años o más.
- La más baja de la región y el mundo:
  - Mundo 17,9 %.
  - Sudamérica 7,6 %.
  - Mercosur 7,7 %.
  - Argentina 1,9 %.

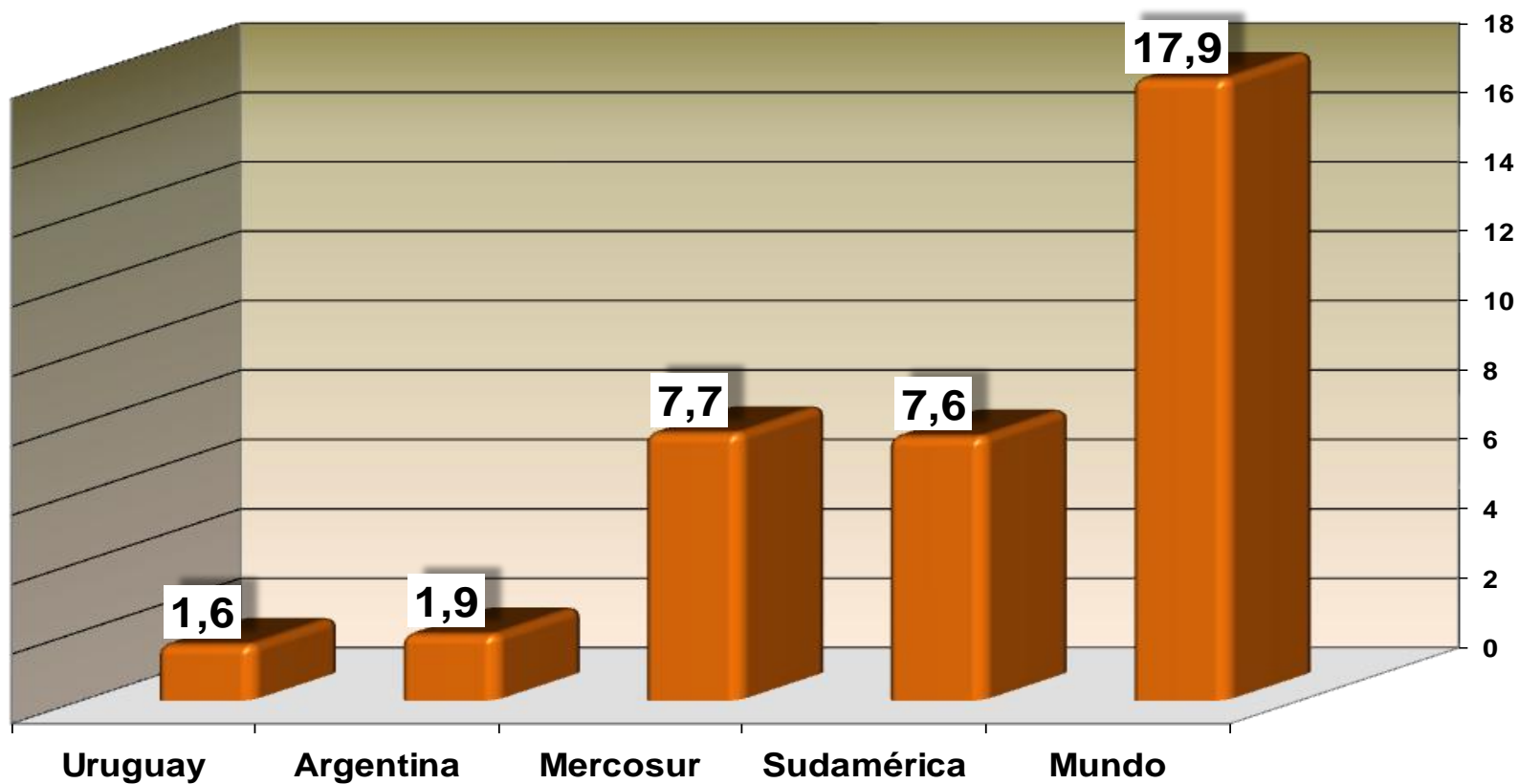
# ANALFABETISMO

EVOLUCIÓN COMPARADA DE LA TASA DE ANALFABETISMO  
TOTAL Y RURAL  
(1963 - 2013)



# ANALFABETISMO

TASA DE ANALFABETISMO



# COBERTURA

- Entre los 5 (98,6 %) y los 12 y 13 años de edad (97,8 % y 95,7 %) la cobertura educativa es universal.
- Y esta se incrementa en las edades previas y posteriores:
  - Nuevamente se verifica una importante escolarización entre los niños de 3 años de edad (60,4%).
  - A los 4 años asiste el 90,2 % (en 2012: 89,1 %).
  - 92,5 % a los 14 y 86,9 % 15 años.
- Entre los 4 y los 15 años de edad, 9 de cada 10 estudian.

# COBERTURA

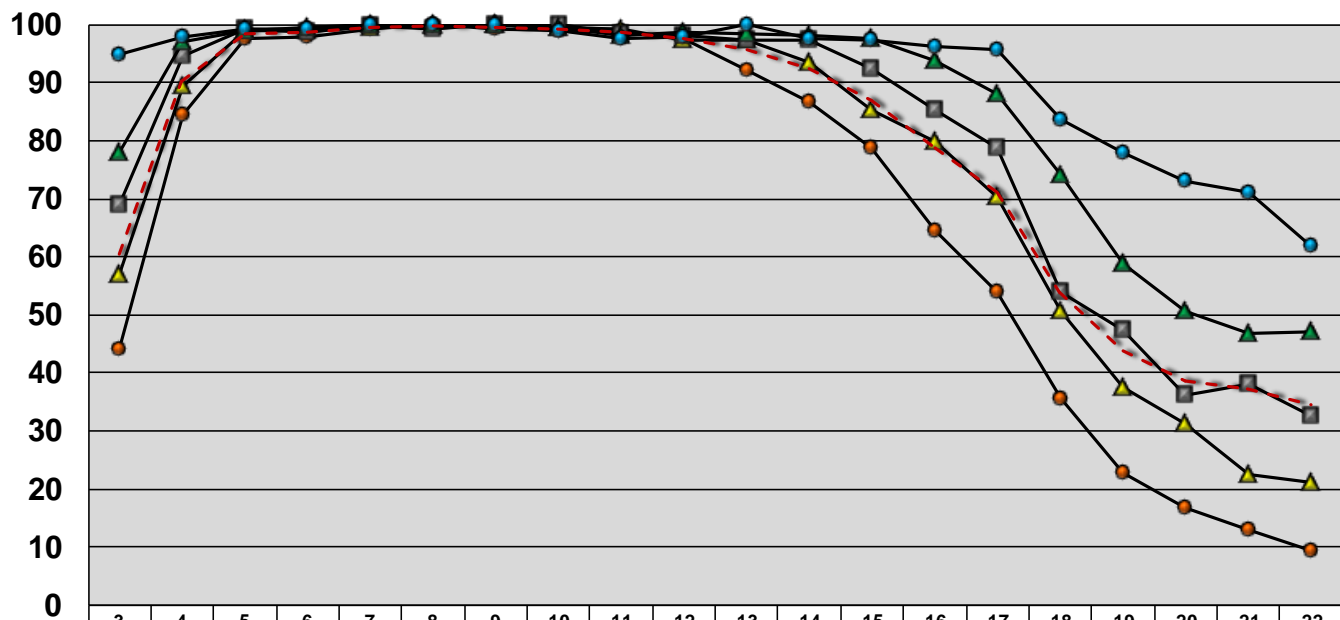
- La participación en la educación de los niños de 4 años de los hogares más pobres, subió por cuarto año consecutivo:
  - A los 3 años la brecha **crece 5,8 puntos**: asiste el 44,1% del 1.er quintil y el 95% del quintil mayor (en 2012: 46,5% y 91,6%).
  - A los 4 años, la brecha se **reduce 3,1 puntos**: 84,6% del 1.er quintil y 98% del quintil mayor (en 2012: 81,7% y 98,2%).

# COBERTURA

- A los 14 años se **reducen las dos brechas** (quintil mayor y 2.o quintil, con el 1.er quintil): 10,9 y 5,3 puntos (en 2012: 12,8 y 7,9).
- A los 15 años:
  - Asistencia constante (**sin cambio** significativo).
  - Se **reduce la brecha** 1,2 puntos: asiste el 78,8% del 1.er quintil y el 97,4% del quintil mayor (en 2012: 79,5% y 99,3%).
- A los 18 y a los 21 años, **se reduce la brecha** (5 puntos): 47,9 y 58,2 puntos (en 2012: 52,7 y 63,2).

# COBERTURA

ASISTENCIA A ALGÚN ESTABLECIMIENTO EDUCATIVO POR EDADES SIMPLES  
SEGÚN QUINTILES DE INGRESO DE LOS HOGARES  
(Todo el país - 2013)

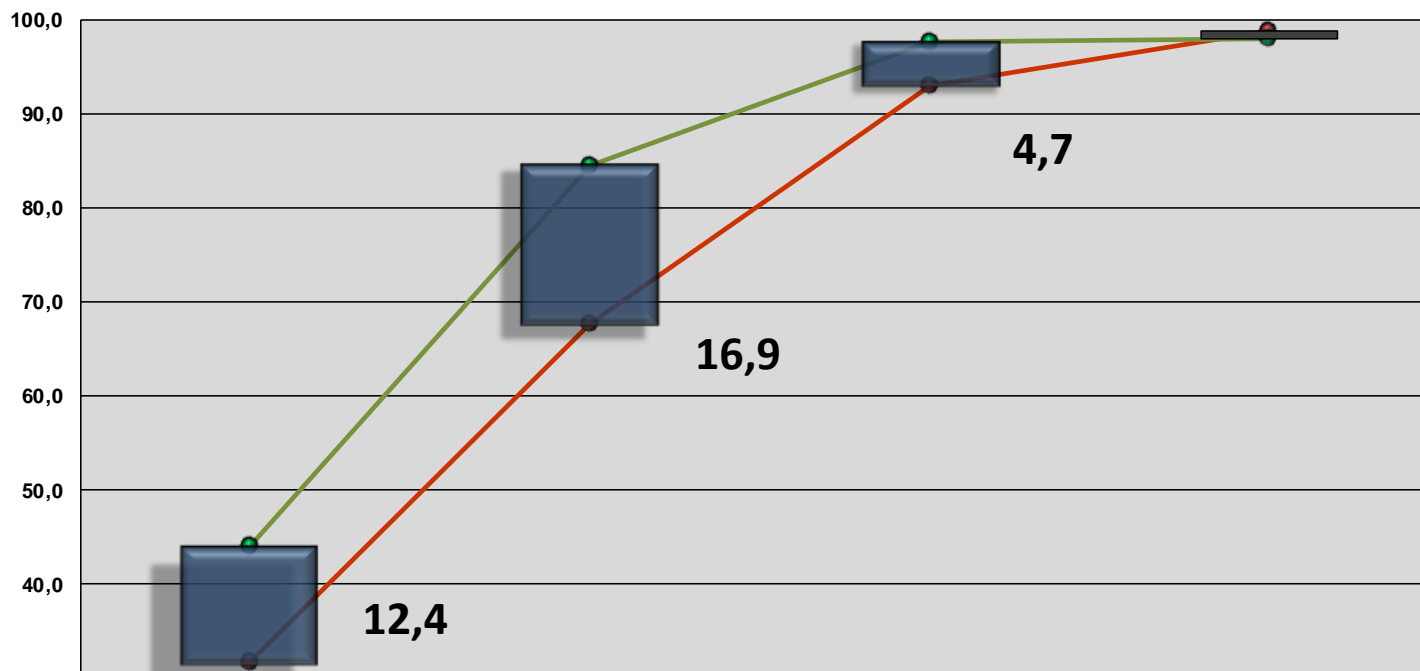


	3	4	5	6	7	8	9	10	11	12	13	14	15	16	17	18	19	20	21	22
1º Quintil	44,1	84,6	97,7	98,0	99,2	100,0	99,2	99,0	98,7	97,6	92,1	86,6	78,8	64,5	54,0	35,7	22,7	16,7	12,9	9,4
2º Quintil	56,9	89,4	99,0	99,0	99,6	99,8	100,0	99,5	99,2	97,4	97,3	93,5	85,2	79,9	70,1	50,7	37,4	31,2	22,4	21,2
3º Quintil	69,0	94,5	99,2	98,7	99,7	99,2	100,0	100,0	98,5	98,0	97,4	97,3	92,5	85,3	78,8	54,0	47,4	36,1	38,1	32,5
4º Quintil	77,9	97,1	99,1	99,7	100,0	100,0	100,0	99,6	98,1	98,6	98,5	98,0	97,6	93,8	88,2	74,1	58,9	50,7	46,7	47,1
Quintil mayor	95,0	98,0	99,2	99,2	100,0	100,0	100,0	99,0	97,6	97,9	100,0	97,5	97,4	96,2	95,8	83,6	77,9	72,9	71,1	61,8
- - - Total	60,4	90,2	98,6	98,7	99,5	99,8	99,7	99,4	98,6	97,8	95,7	92,5	86,9	78,8	71,2	53,8	43,8	38,7	37,3	34,4



# COBERTURA

VARIACIÓN 2006-2012 DE LA ASISTENCIA A ALGÚN ESTABLECIMIENTO EDUCATIVO DE NIÑOS ENTRE 3 Y 6 AÑOS DE EDAD PROVENIENTES DE LOS HOGARES DEL 1er QUINTIL DE INGRESO POR EDADES SIMPLES  
(Todo el país)

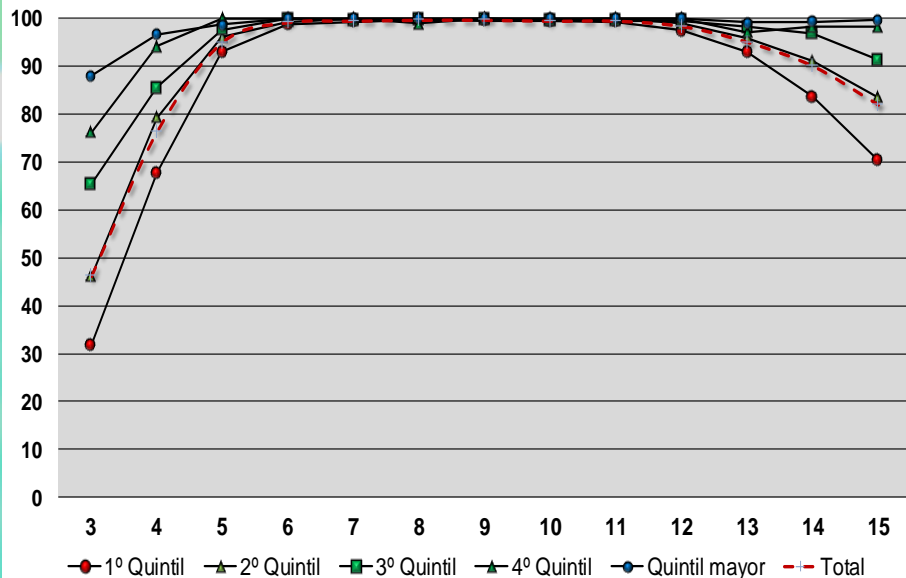


	3	4	5	6
● 2006	31,7	67,7	93,0	98,9
● 2013	44,1	84,6	97,7	98,0

# COBERTURA

ASISTENCIA A ALGÚN ESTABLECIMIENTO EDUCATIVO POR EDADES SIMPLES  
SEGÚN QUINTILES DE INGRESO DE LOS HOGARES

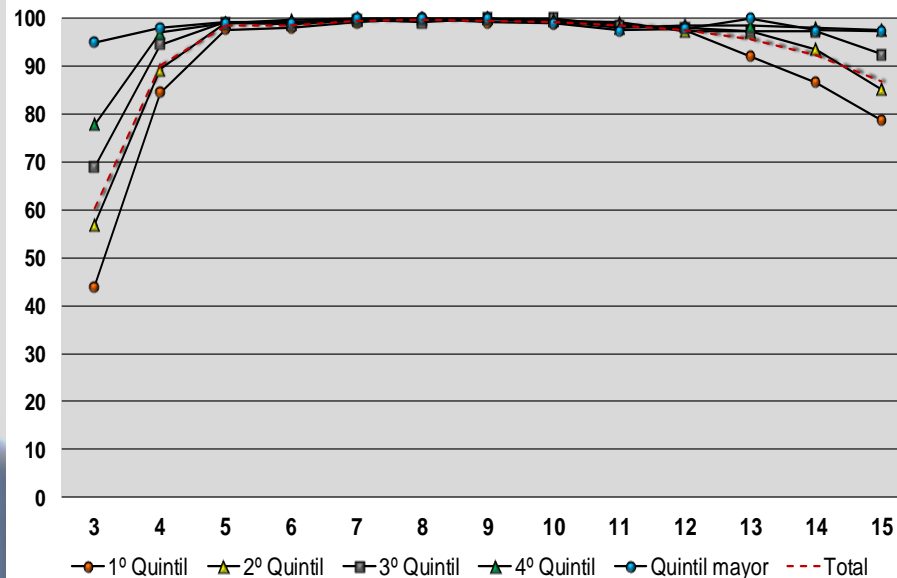
(Todo el país - 2006)



2006

ASISTENCIA A ALGÚN ESTABLECIMIENTO EDUCATIVO POR EDADES SIMPLES  
SEGÚN QUINTILES DE INGRESO DE LOS HOGARES

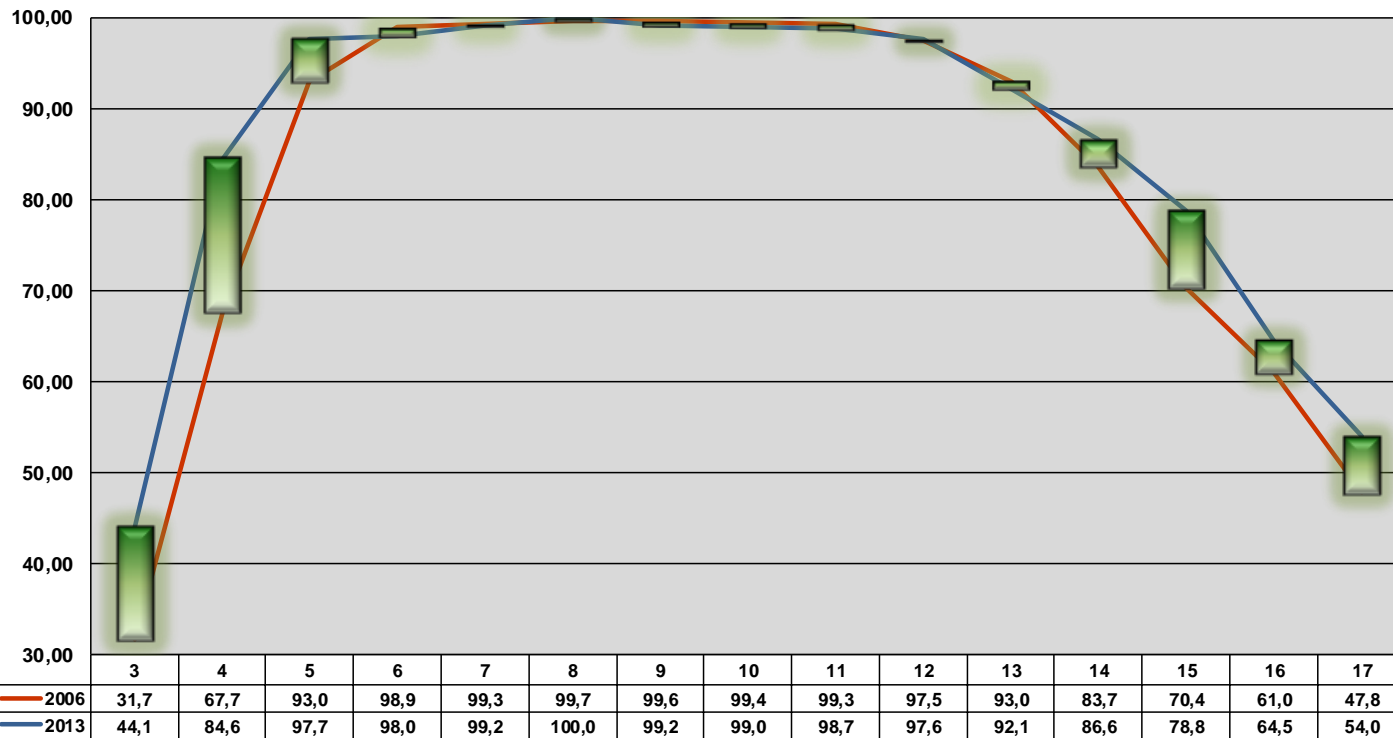
(Todo el país - 2013)



2013

# COBERTURA

**VARIACIÓN 2006-2013 DE LA ASISTENCIA A ALGÚN ESTABLECIMIENTO EDUCATIVO DE PERSONAS PROVENIENTES DE LOS HOGARES DEL 1er QUINTIL DE INGRESO POR EDADES SIMPLES**  
(Todo el país)



# REZAGO

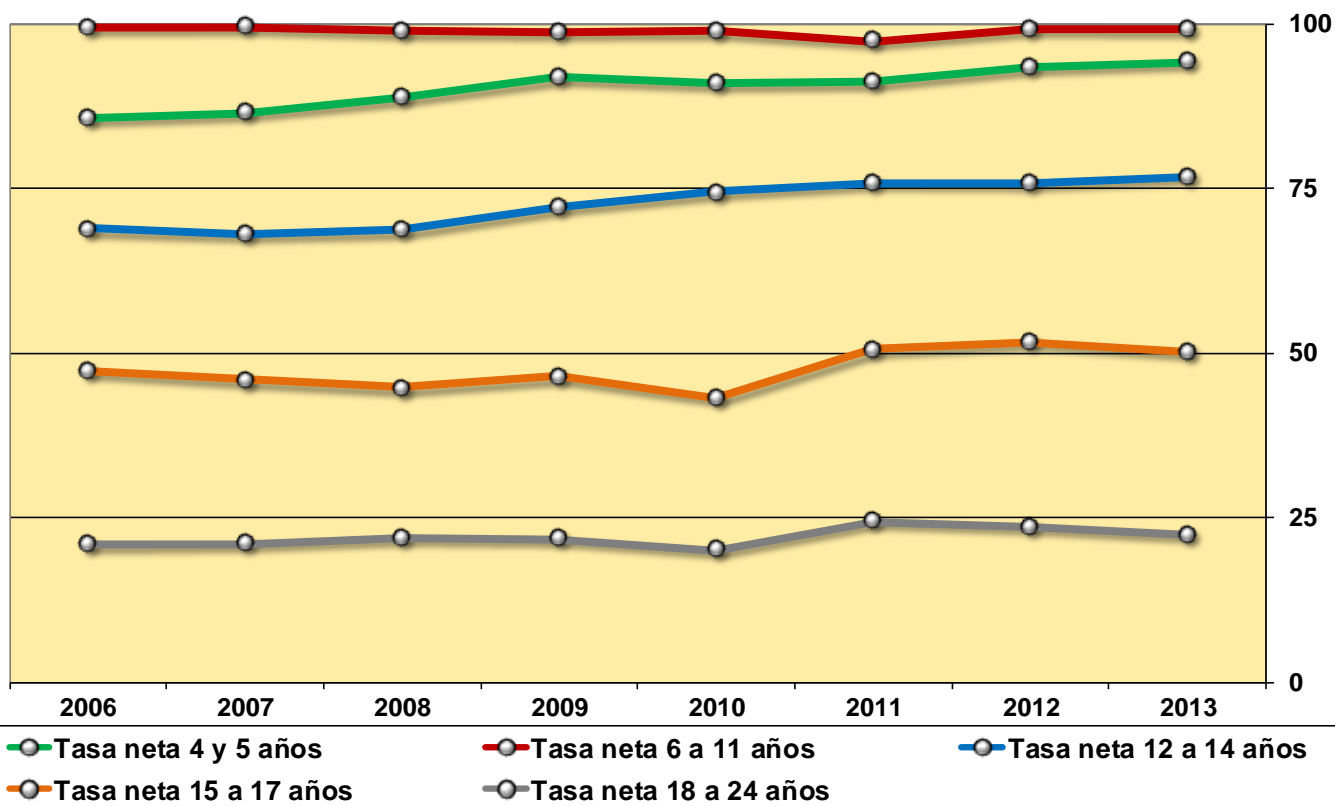
- En 2013, disminuye entre los 12 y los 14 años (1,6%) y se incrementa entre los 15 y los 17 años (1%):
  - Entre los 12 y los 14 años pasa del 20,5% en 2010, al 19,4% en 2011, al 19,8% en 2012 y al 18,2% en 2013.
  - Entre los 15 y los 17 años pasa del 32% en 2010, al 26,2% en 2011, al 26,9% en 2012 y al % en 2013 27,9%.

# REZAGO

- En el mediano plazo la tasa neta de asistencia por nivel ha crecido significativamente .
- La tasa entre 2006 y 2013 crece:
  - 8,0% para los jóvenes de 12 a 14 años,
  - 2,9% para los jóvenes de 15 a 17 años; y
  - 1,5% para jóvenes de 18 a 24 años.
- De 12 a 14 y de 15 a 17 años, los niveles de asistencia sin rezago en 2013 fueron: 76,9% y 50,2% respectivamente.

# REZAGO

EVOLUCIÓN DE LAS TASAS NETAS POR NIVEL EDUCATIVO Y GRUPOS DE EDAD  
SEGÚN AÑO LECTIVO  
(2006-2013)

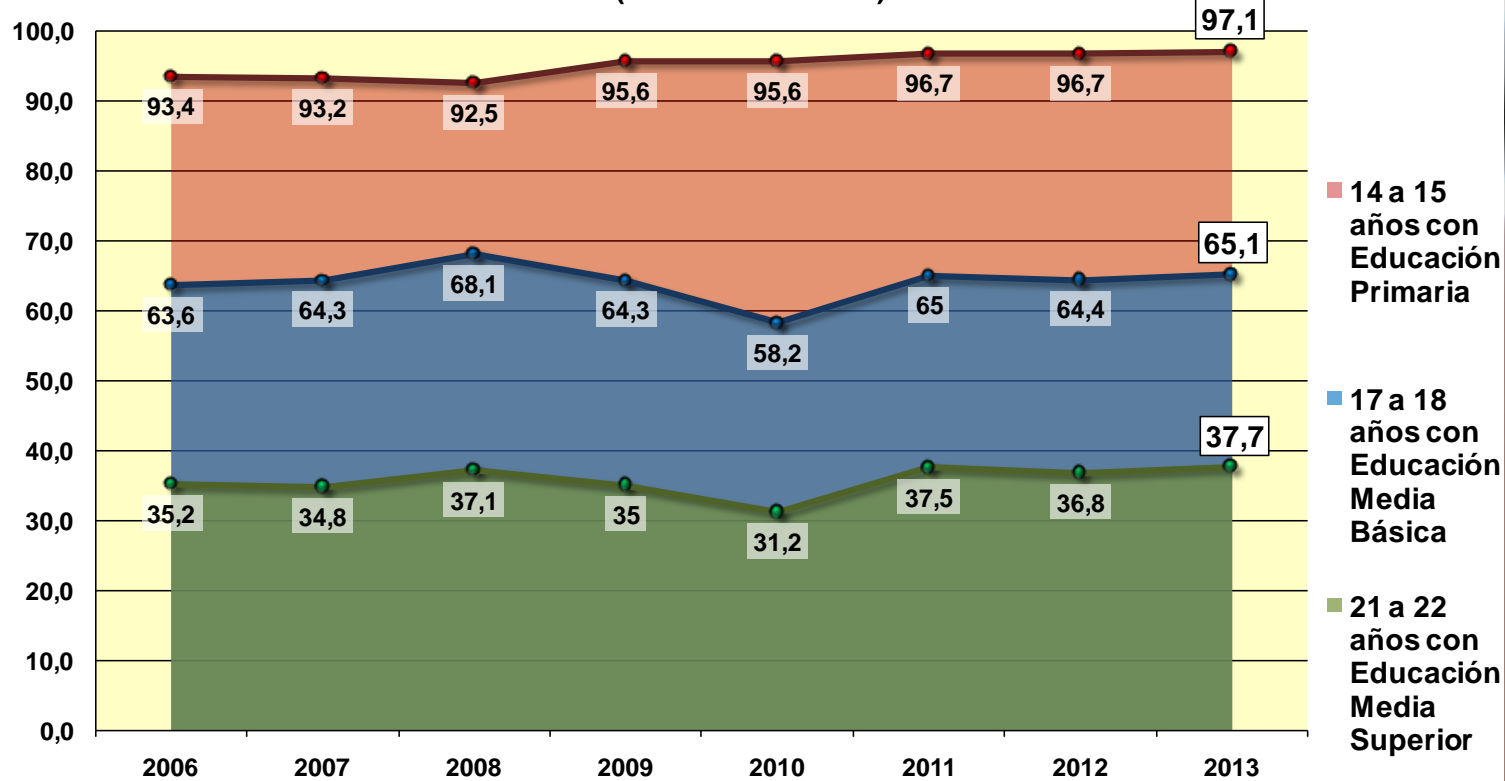


# Culminación de ciclos

- La culminación de primaria entre los jóvenes de 14 y 15 años, viene creciendo desde 2008 y se mantiene en 2013 (97,1%). Es una tendencia que tiende a consolidarse.
- Para los jóvenes que tienen 17 o 18 años, y entre 21 o 22 años, la cobertura registra un cambio de tendencia positivo en el 2011, que también se sostiene en 2012 (64,4% y 36,8%) y se consolida en 2013 (65,1% y 37,7%).

# Culminación de ciclos

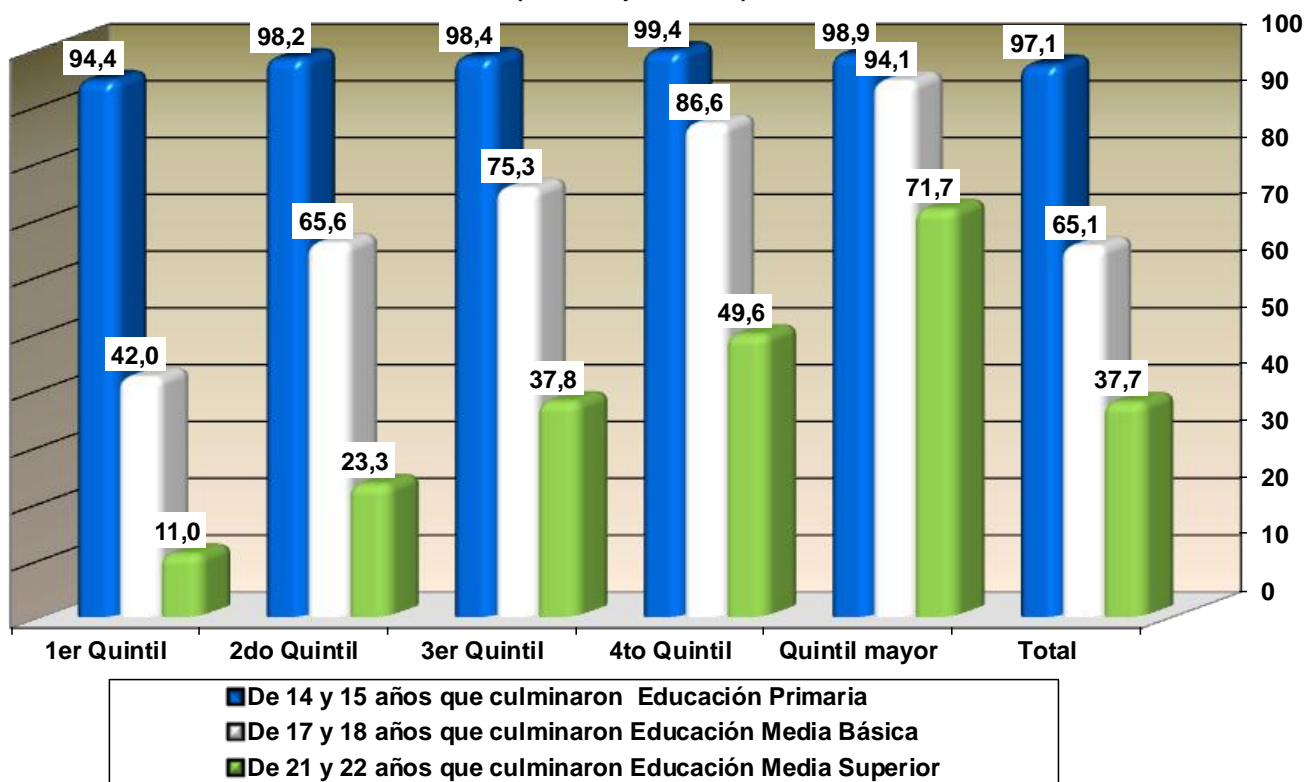
EVOLUCIÓN DE LA CULMINACIÓN DE CICLOS EDUCATIVOS POR EDADES SELECCIONADAS POR AÑO LECTIVO  
(Años 2006-2013)





# Culminación de ciclos

**CULMINACIÓN DE CICLOS EDUCATIVOS PARA EDADES SELECCIONADAS POR QUINTILES DE INGRESO**  
( Todo el país, 2013 )

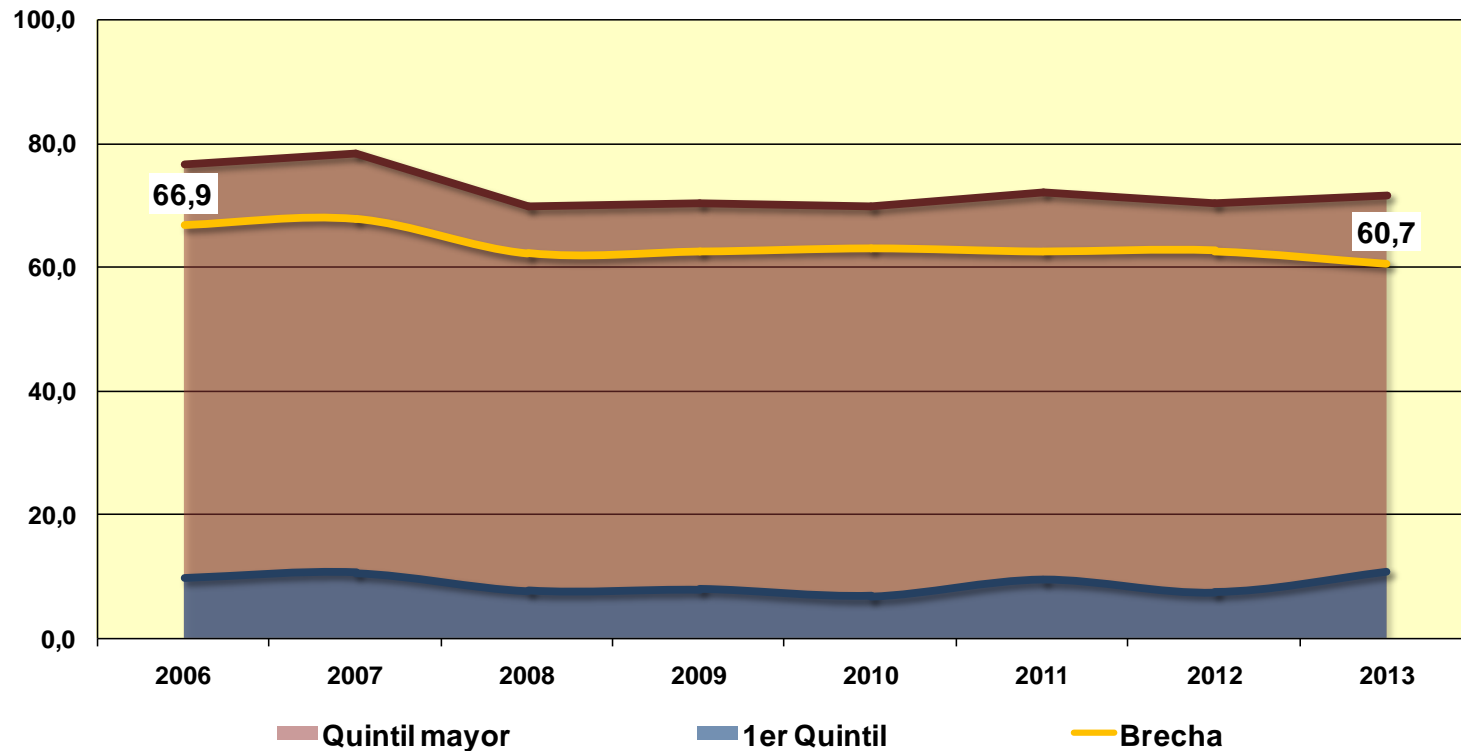


# Culminación de ciclos

- La culminación de ciclos se asocia al nivel socioeconómico de los hogares de procedencia.
- Las brechas de culminación de ciclos por edades escogidas registran, en comparación con 2006, las siguientes variaciones:
  - A los 21 y 22 años: pasa de 66,9 puntos a 60,7.
  - A los 17 y 18 años: de 50,4 a 52,1.
  - A los 14 y 15 años: de 10,1 a 4,5.

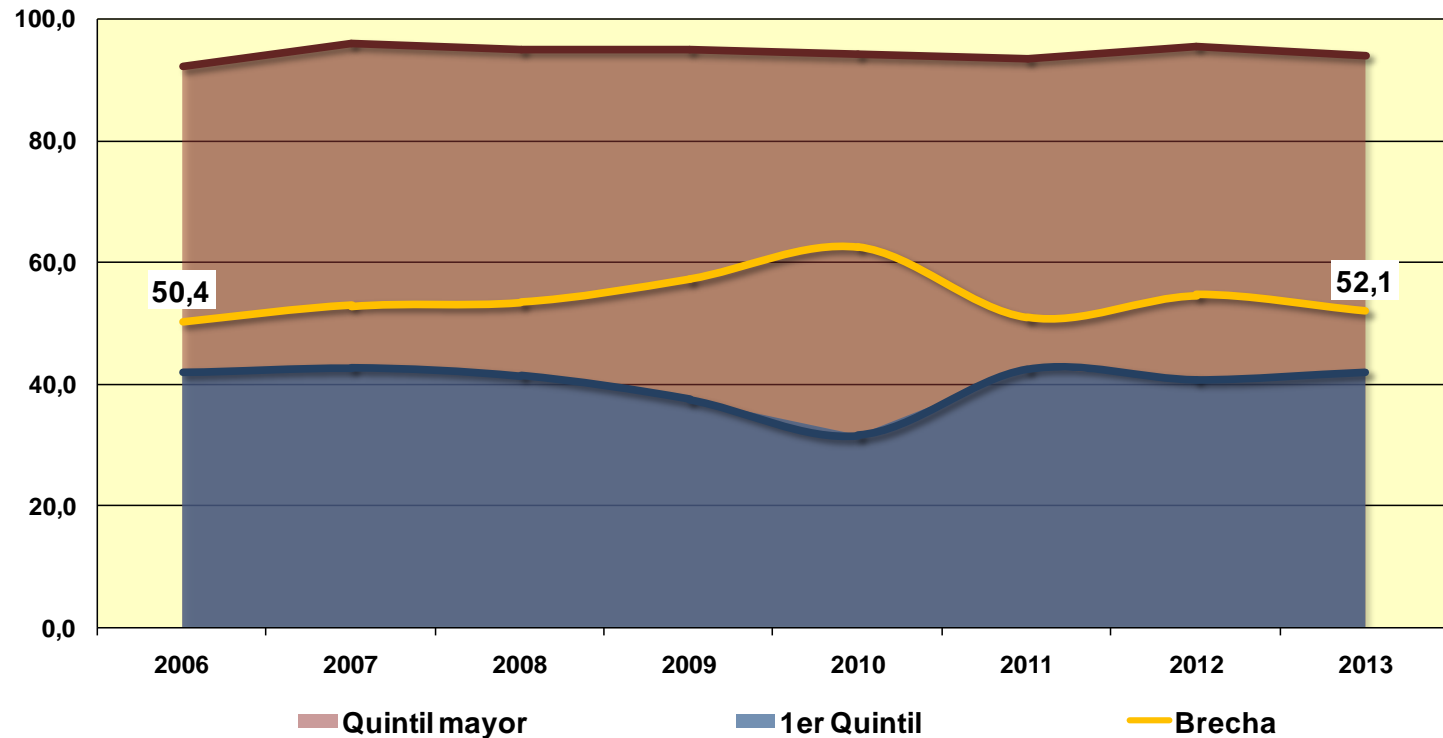
# Culminación de ciclos

**BRECHA EN LA CULMINACIÓN DE EDUCACIÓN MEDIA SUPERIOR Y PORCENTAJE DE PERSONAS DE 21 O 22 AÑOS CON EL CICLO COMPLETO POR NIVEL DE INGRESOS PER CÁPITA DEL HOGAR**  
(Todo el país, 2006-2013)



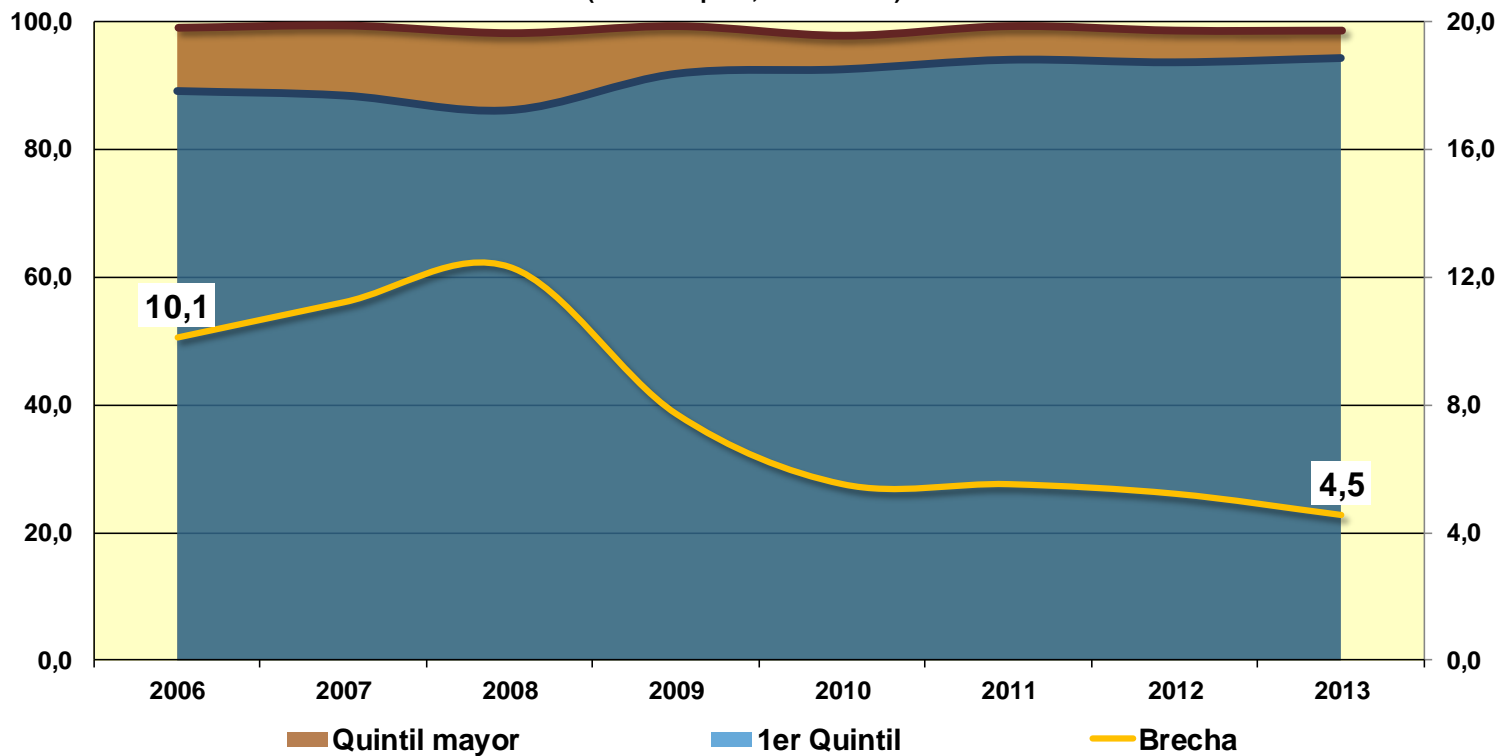
# Culminación de ciclos

**BRECHA EN LA CULMINACIÓN DE EDUCACIÓN MEDIA BÁSICA Y PORCENTAJE DE PERSONAS DE 17 O 18 AÑOS CON EL CICLO COMPLETO POR NIVEL DE INGRESOS PER CÁPITA DEL HOGAR**  
(Todo el país, 2006-2013)



# Culminación de ciclos

**BRECHA EN LA CULMINACIÓN DE EDUCACIÓN PRIMARIA Y PORCENTAJE DE PERSONAS DE 14 O 15 AÑOS CON EL CICLO COMPLETO POR NIVEL DE INGRESOS PER CÁPITA DEL HOGAR**  
(Todo el país, 2006-2013)

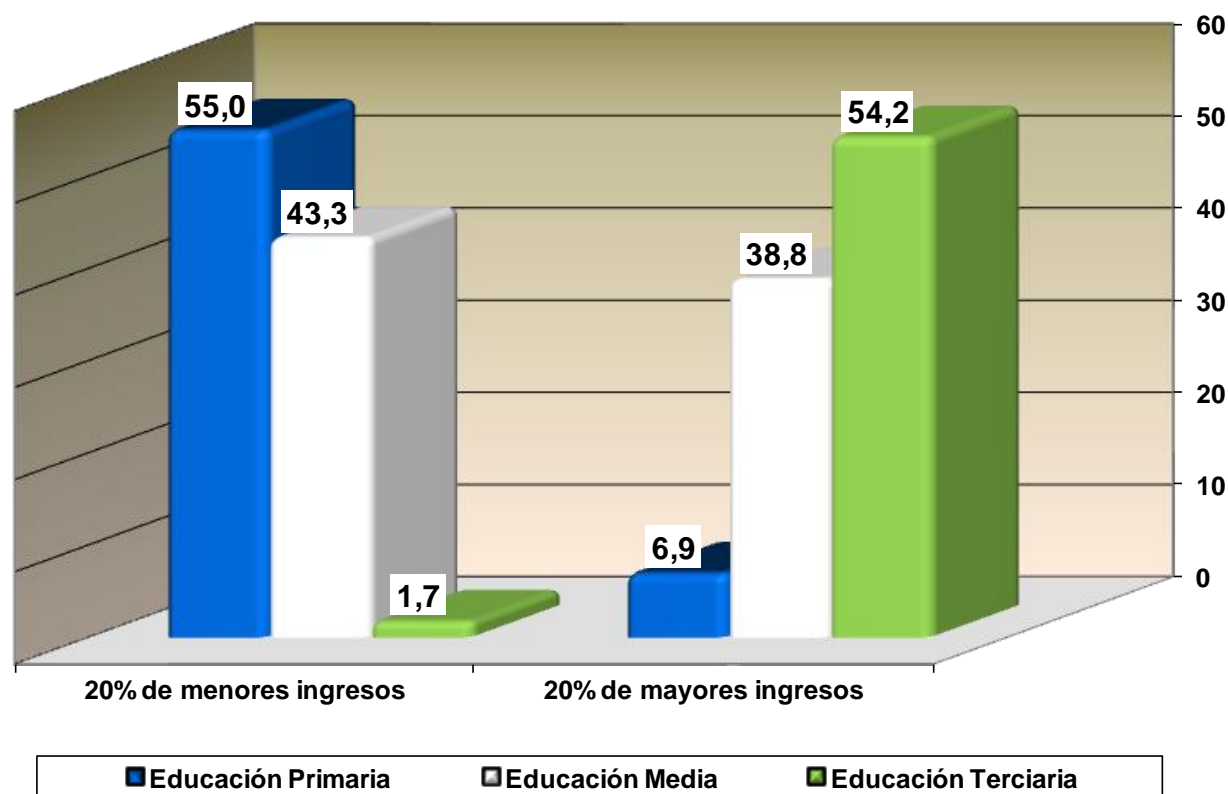


# Nivel educativo máximo alcanzado

- Personas de 25 a 59 años:
  - Los hogares más ricos se caracterizan por los estudios terciarios: 54,2%.
  - Los más pobres por no alcanzar a superar primaria: 55%.
  - Ambos alcanzan educación media en iguales proporciones: 38,8% y 43,3%, respectivamente.
- Esta “simetría de la desigualdad” ha demostrado ser una de las estructuras sociales más difíciles de combatir.

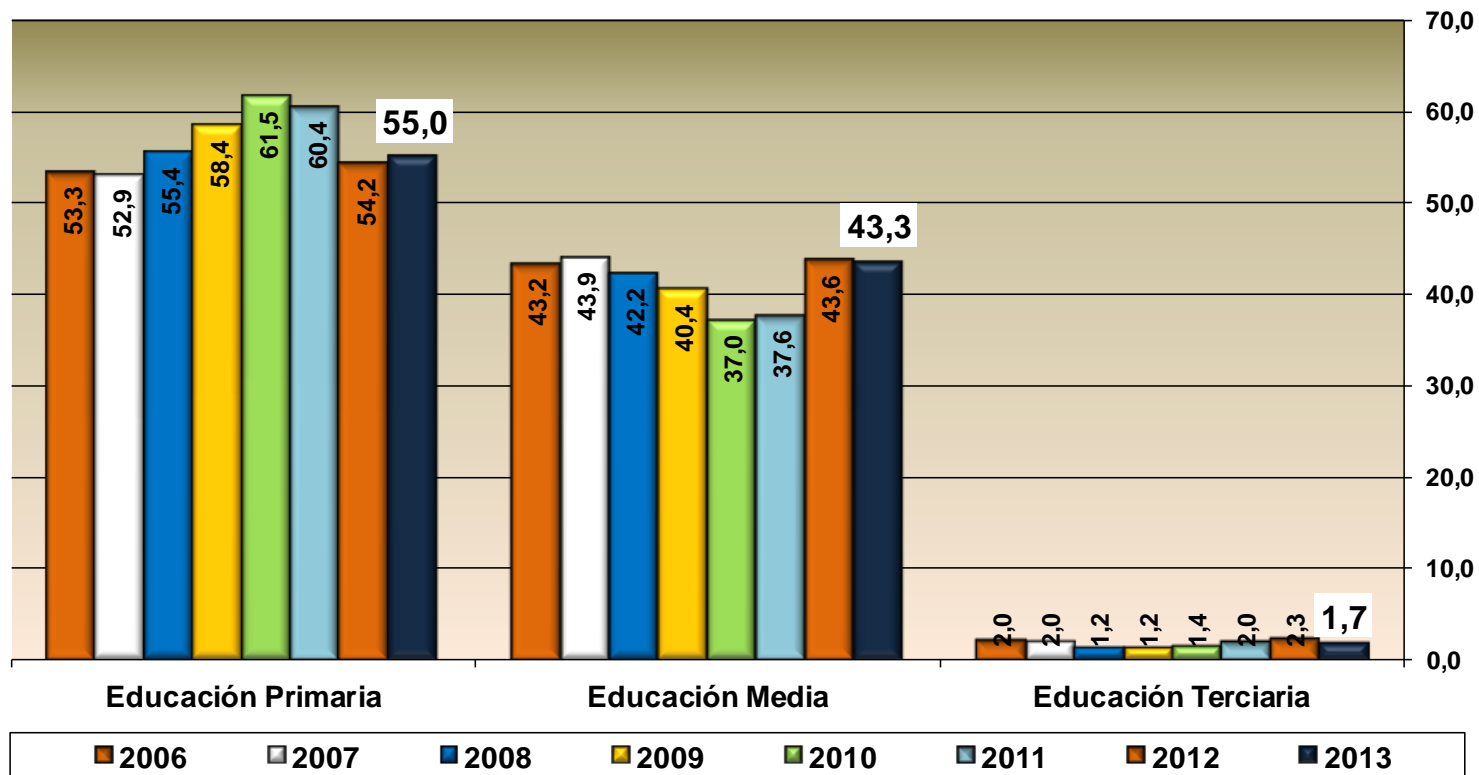
# Nivel educativo máximo alcanzado

**NIVEL EDUCATIVO MÁXIMO ALCANZADO POR LA POBLACIÓN DE 25 A 59 AÑOS EN  
LOS QUINTILES EXTREMOS DE INGRESO**  
(Todo el país, Año 2013)



# Nivel educativo máximo alcanzado

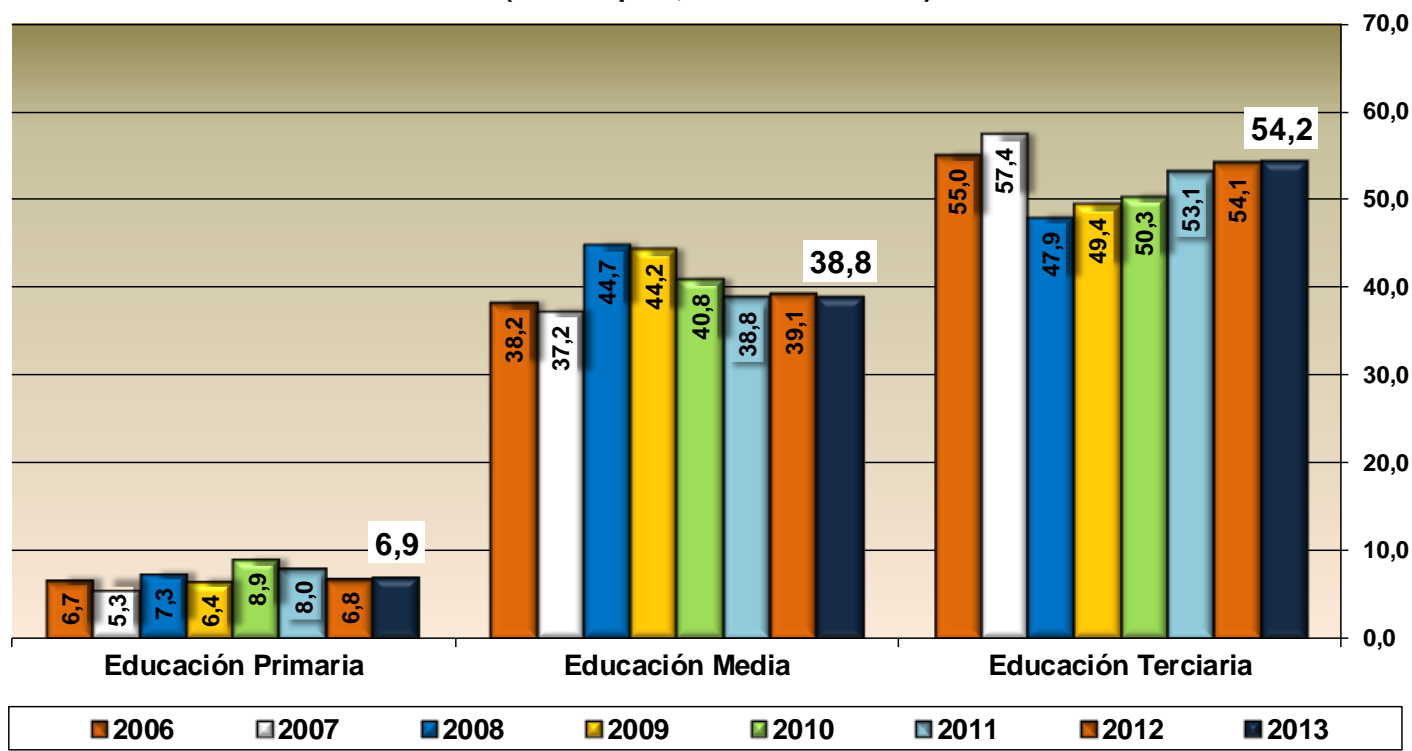
EVOLUCIÓN RECIENTE DEL NIVEL EDUCATIVO MÁXIMO ALCANZADO POR LA POBLACIÓN DE 25 A 59 AÑOS EN EL 1º QUINTIL DE INGRESO  
(Todo el país, Años 2006 a 2013)





# Nivel educativo máximo alcanzado

EVOLUCIÓN RECIENTE DEL NIVEL EDUCATIVO MÁXIMO ALCANZADO POR LA POBLACIÓN DE 25 A 59 AÑOS EN EL QUINTIL DE MAYOR INGRESO  
(Todo el país, Años 2006 a 2013)

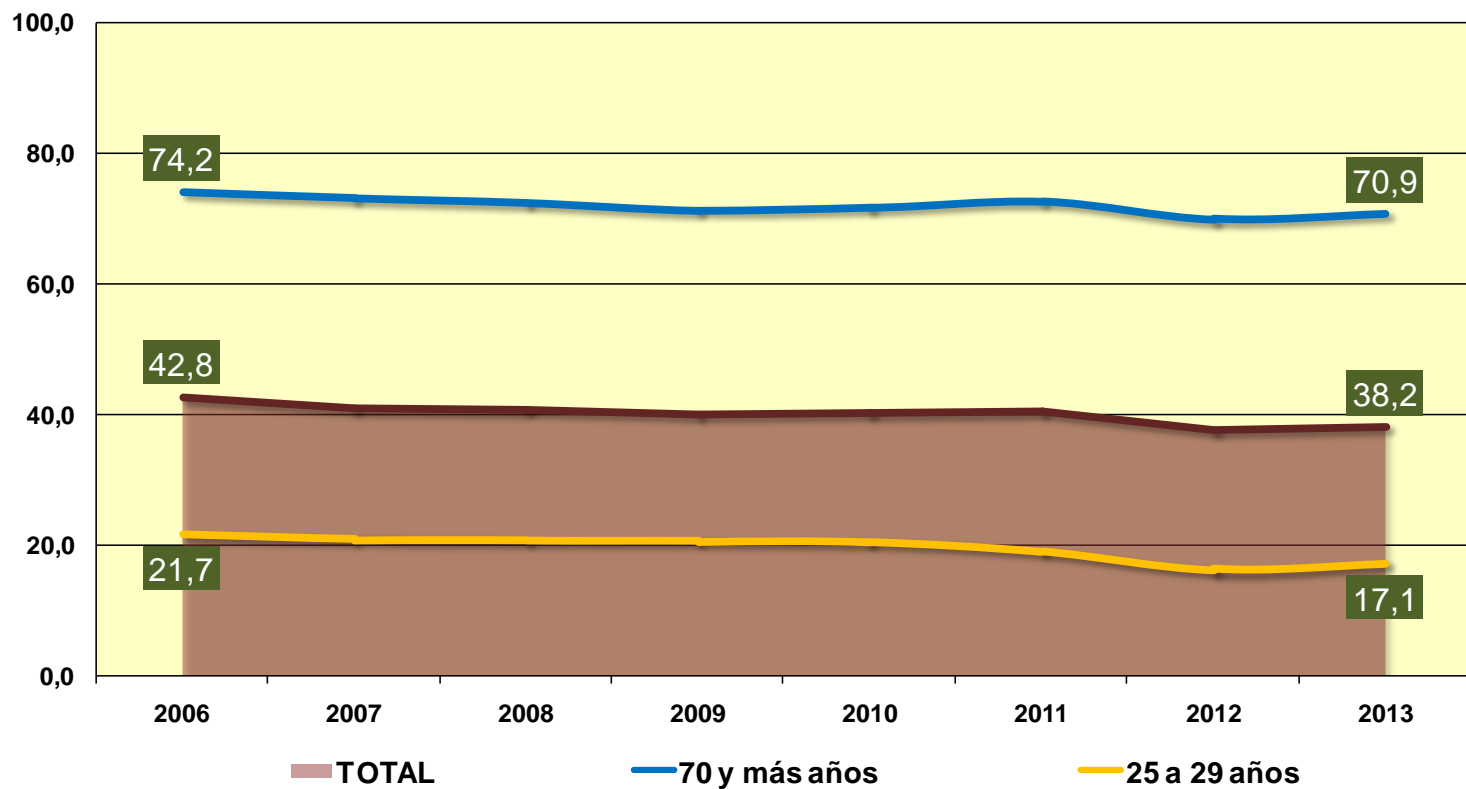


# Nivel educativo máximo alcanzado

- En 2006 el 42,8% de las personas de 25 y más años tenían como máximo nivel educativo alcanzado educación primaria completa:
  - Entre los de 70 y más años de edad: 74,2%.
  - Entre los de 25 a 29 años de edad: 21,7%.
- En 2013 sólo el 38,2% tenía como máximo nivel educativo alcanzado educación primaria completa:
  - 70 y más años de edad: 70,9%.
  - 25 a 29 años de edad: 17,1%.
- En 7 años la población que supera la educación primaria completa se incrementó en un 10%: 4,7% entre los de 70 y más y 26,9% entre los de 25 a 29.

# Nivel educativo máximo alcanzado

EVOLUCIÓN DE LA CULMINACIÓN DE EDUCACIÓN PRIMARIA COMO MÁXIMO NIVEL EDUCATIVO ALCANZADO SEGÚN TRAMOS DE EDAD  
(Población de 25 y más años de edad, 2006-2013)



# Asistencia y trabajo

- Entre los 15 y los 20 años:
  - 49,6% sólo estudia: el 12,9% en media básica, el 27,6%, en media superior y el 7% realiza estudios terciarios.
  - 13,1% estudia y trabaja o busca trabajo.
  - 24,8% sólo trabaja o busca trabajo.
  - 12,5% no estudia y no trabaja.

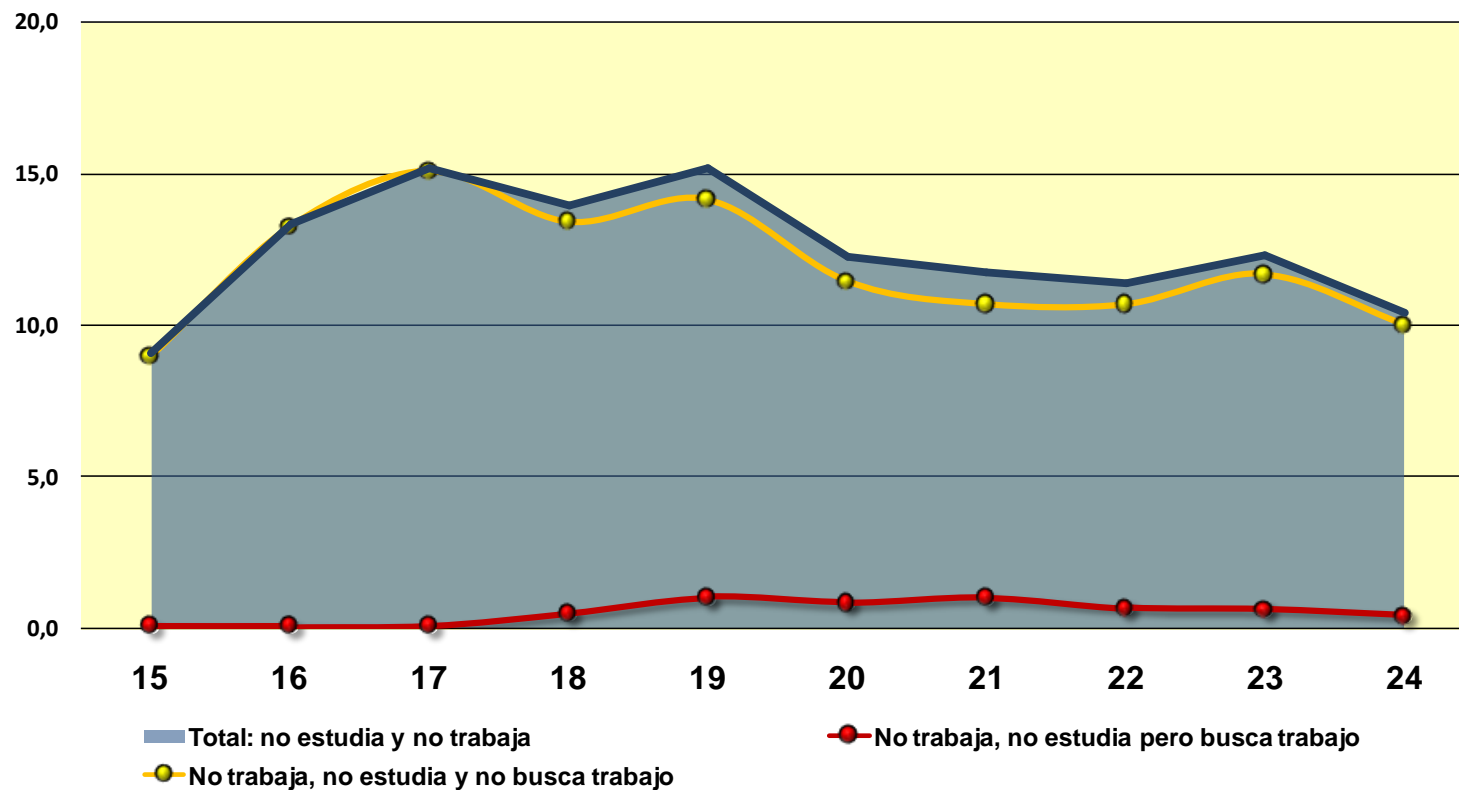
# Asistencia y trabajo

Entre quienes no estudian y no trabajan (12,5%):

- Casi 7 de cada 10 alcanzaron por lo menos a ingresar a educación media (67,7%) y un 19,7% a educación media superior o terciaria (17,5% y 2,2%, respectivamente).
- 9 de cada 10 tampoco buscan trabajo (fundamentalmente entre los 15 y los 16 años).
- A los 17 y 19 años se registra la mayor proporción de jóvenes que no estudian y no trabajan.

# Asistencia y trabajo

**PORCENTAJE DE JÓVENES QUE NO ESTUDIAN Y NO TRABAJAN POR CONDICIÓN DE ACTIVIDAD SEGÚN EDADES SIMPLES**  
(Todo el país - 2013)



# Asistencia y trabajo

Entre 2006 y 2013:

- Disminuyó la proporción de jóvenes de 15 a 20 años que trabaja (2,2%):
  - Estudia y trabaja: -1,2%.
  - Sólo trabaja: -0,9%.
- Se incrementó la proporción que sólo estudia (1,6%).
- Se mantiene la proporción de los que no estudian, no trabajan y no buscan trabajo (diferencia: 0,5%).

# En síntesis: logros

La ECH 2013 confirma mejoras en la mayoría de los indicadores vinculados a educación:

- Baja el analfabetismo.
- Aumenta la participación de niños y jóvenes en el sistema educativo.
- Se consolida la cobertura universal entre los 5 y los 13 años.
- Continúan reduciéndose las brechas socioeconómicas.
- Si se compara con 2006, disminuyó sensiblemente el rezago escolar.
- Nuevamente se registran mejoras en la culminación de ciclos educativos.



# En síntesis: desafíos

## Desafíos pendientes:

- Reducir el analfabetismo rural, haciéndolo homogéneo en todo el territorio nacional.
- Incrementar la cobertura en los mayores de 15 años de edad; particularmente entre los 18 y los 24 años.
- Elevar la tasa neta de asistencia de 15 a 17 años y detener y revertir la disminución de la de 18 a 24 años.
- Disminuir la brecha socioeconómica en la culminación de educación media básica entre los jóvenes de 18 a 24 años.
- Incrementar la culminación de educación media básica y superior.
- Disminuir la proporción de jóvenes de 15 a 20 años que no estudian, no trabajan y no buscan trabajo.

Gracias por su atención

Publicación y presentación disponible en:  
<http://www.mec.gub.uy/>

**Área de Investigación y Estadística (AIE)**

Dirección de Educación

Ministerio de Educación y Cultura