



# LOGRO Y NIVEL EDUCATIVO ALCANZADO POR LA POBLACIÓN 2017

**Dr. Tabaré Vázquez**  
Presidente de la República

**Dra. María Julia Muñoz**  
Ministra de Educación y Cultura

**Mag. Edith Moraes**  
Subsecretaria de Educación y Cultura

**Dra Ana Gabriela González Gargano**  
Directora General de Secretaría

**Mag. Rosita Inés Angelo**  
Directora de Educación



REPÚBLICA ORIENTAL DEL URUGUAY  
Ministerio de Educación y Cultura  
Dirección de Educación  
División de Investigación y Estadística

## Logro y nivel educativo alcanzado por la población - 2017

Diseño de tapa y contratapa: División de Investigación y Estadística.  
Corrección de estilo: Pilar Barreiro.

2018  
Montevideo – Uruguay

ISSN: 1688-8316

Uruguay. Ministerio de Educación y Cultura. Dirección de Educación.  
División de Investigación y Estadística  
Logro y nivel educativo de la población. – Montevideo: MEC, 2018 – 80p.

312.905 URUI

ISSN: (1688-8316)

URUGUAY / 2. EDUCACIÓN / 3. ESTADÍSTICAS /  
4. ESTADÍSTICAS EDUCACIONALES  
I- Título

Esta publicación ha sido elaborada por los integrantes de la División de Investigación y Estadística.

**Mag. Gabriel Gómez (Director)**

**Departamento de Investigación Educativa**

Mag. Leandro Pereira (Encargado)

**Departamento de Estadística Educativa**

Lic. Daniel Zoppis (Encargado)

**Departamento de Reportes Internacionales**

Lic. Carla Orós (Encargada)

**Departamento de Comunicación y Publicaciones**

Nathalia Ascué (Encargada)

**Asistentes Técnicos**

Lic. Daniel Manber

Lic. Daniel Velázquez

Ec. José Folena



# Índice de contenido

1. Presentación .....	7
2. Introducción.....	8
3. Logro Educativo de la población .....	9
Analfabetismo .....	9
Cobertura del sistema educativo .....	14
Asistencia al nivel educativo .....	25
Culminación de ciclos.....	36
Asistencia y trabajo .....	51
Perfil de quienes no estudian y no trabajan .....	57
Máximo nivel educativo alcanzado.....	61
Comparación Internacional del nivel educativo culminado .....	71
Apéndices .....	77
Índice de cuadros .....	77
Índice de gráficos .....	78



# 1. Presentación

Desde 2010, el Ministerio de Educación y Cultura publica anualmente el informe *Logro y Nivel Educativo Alcanzado por la Población*, elaborado a partir del procesamiento de la Encuesta Continua de Hogares del Instituto Nacional de Estadísticas.

El fenómeno educativo, sobre todo en una perspectiva de derechos, es decir de acceso, permanencia y culminación de ciclos, requiere de lecturas a mediano y largo plazo, por lo que importa observarlos más allá de las variaciones interanuales.

En este sentido, la publicación presenta las estadísticas educativas en series de tiempo, ya que su propósito es contribuir a una reflexión dinámica o longitudinal y presentar una imagen puntual o transversal sobre lo ocurrido en el año.

Por lo expuesto, esta publicación ofrece datos con relación a la alfabetización, la asistencia escolar, el nivel máximo alcanzado y la culminación de los diferentes niveles educativos.

Asimismo, se procesan aquellos indicadores que integra la ECH sobre los motivos que han impulsado a los jóvenes a desvincularse luego de iniciar sus estudios en educación media, y en qué medida la asistencia al sistema educativo se produce en forma coincidente con la intervención de los jóvenes en otras esferas de la vida social como la participación en el mercado de trabajo.

Aspectos todos de gran relevancia para pensar el tipo y el alcance de las futuras políticas educativas.

Finalmente, deseamos manifestar nuestro reconocimiento personal al trabajo realizado por los profesionales y técnicos que integran la División de Investigación y Estadística de la Dirección de Educación y el agradecimiento al Instituto Nacional de Estadística.

Montevideo, julio de 2018

**Mag. Gabriel Gómez**  
**Director de Investigación y Estadística**



## 2. Introducción

La Ley General de Educación N.º 18 437 asigna al Ministerio de Educación y Cultura (MEC) la responsabilidad de difundir indicadores y estadísticas educativas <sup>1</sup>.

Para ello, la División de Investigación y Estadística de la Dirección de Educación reúne información nacional e internacional que permite contextualizar y, de esta manera, brindar una caracterización del fenómeno educativo y de su evolución mediante la generación de indicadores y estadísticas robustas de carácter oficial.

En la actual edición se incorpora un capítulo que permite reflexionar sobre la situación de Uruguay en el contexto internacional, elaborado a partir de la información publicada por el Instituto de Estadística de Unesco.

Una de las fuentes más importantes es la *Encuesta Continua de Hogares* (ECH) del Instituto Nacional de Estadísticas (INE), cuyo bloque *Educación* releva infor-

mación válida y representativa de toda la población del país, independientemente de su lugar de residencia, edad o condición socioeconómica.

Esta publicación cuenta con información referente a la cobertura del sistema, con herramientas para analizar el nivel educativo alcanzado por la población, profundizar en los diferentes factores asociados al rendimiento y la desvinculación escolar. Asimismo, presenta un breve perfil de los jóvenes que no estudian ni trabajan y plantea una comparación internacional de culminación de ciclos educativos.

Con la finalidad de volver más accesible la información, cuenta con tres índices: un índice de contenido, dispuesto al inicio, que permite comprender la estructura analítica de la publicación, y dos índices para la localización de cuadros y gráficos, dispuestos al final.

---

1 Literales G y H del Artículo 51 de la Ley General de Educación N.º 18 437. Ministerio de Educación y Cultura. (2009), p. 23. Montevideo: Dirección Nacional de Impresiones y Publicaciones Oficiales.

### 3. Logro educativo de la población

El logro educativo de una persona se define como el nivel educativo más avanzado que esta alcanzó en el marco de la estructura de certificaciones nacionales. El monitoreo del porcentaje de personas posicionadas en dicha estructura de certificaciones configura uno de los indicadores de desigualdad social más utilizados por la bibliografía especializada.

La *Encuesta Continua de Hogares* resulta, en este sentido, un instrumento de gran utilidad, en cuanto posibilita examinar el logro educativo de las personas conjuntamente con el desempeño en otras esferas de la vida social. Asimismo, complementa los registros administrativos ya que brinda información que permite caracterizar a aquellas personas que no asisten al sistema educativo.

### Analfabetismo

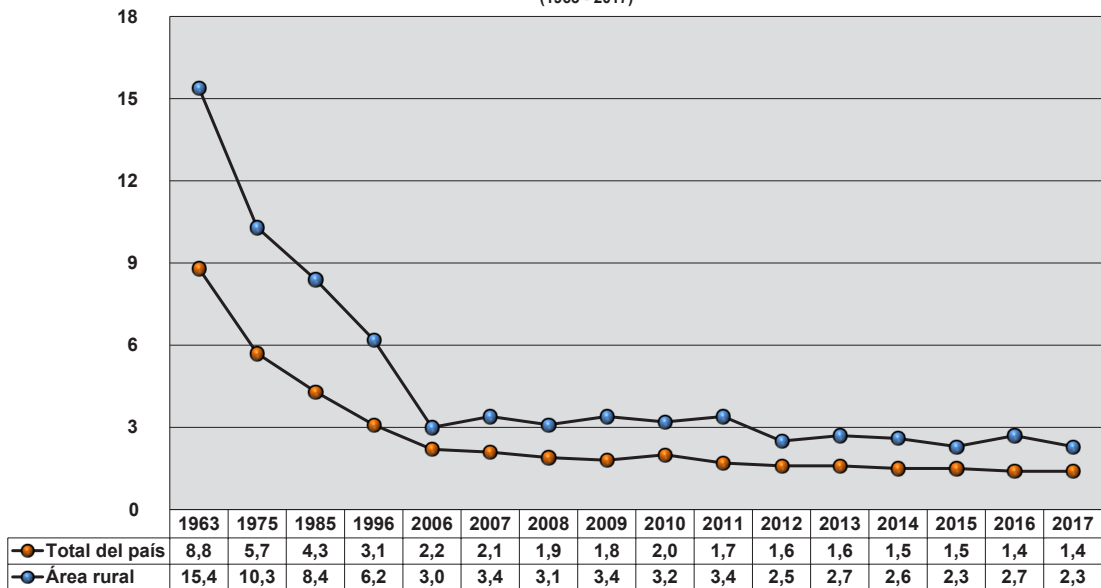
El analfabetismo ha tendido a decrecer de manera relativamente constante en el largo plazo. En los últimos 50 años, la tasa de analfabetismo se redujo a casi la sexta parte de la existente en 1963: descendió de un 8,8 %, en 1963, a un 1,4 %, en 2017.<sup>2</sup>

---

2 El analfabetismo en nuestro país se releva a partir de la pregunta sobre el dominio de la lectoescritura. Desde el primer censo, realizado en 1908, hasta 1963 se preguntaba de forma independiente sobre el dominio de la lectura y la escritura. Desde 1963, se unifican ambas dimensiones con la siguiente pregunta: ¿Sabe leer y escribir?. Esta fue formulada únicamente en ocasión de aplicación de censos, por lo que solo existe información para los años en que estos han tenido lugar. A partir del año 2006 se incorporó por primera vez en una encuesta de hogares (ENHA, 2006) y, desde entonces, se reiteró en las ECH de manera ininterrumpida, por lo cual hoy contamos con dicha información año a año.

Gráfico 3.1

**EVOLUCIÓN COMPARADA DE LA TASA DE ANALFABETISMO  
TOTAL Y RURAL  
(1963 - 2017)**



Fuente: Censos de Población 1963, 1975, 1985 y 1996, ENHA 2006 y ECH de 2007 a 2017 del INE.

**Cuadro 3.1****TASA DE ANALFABETISMO Y PORCENTAJE DE POBLACIÓN POR ÁREA DEMOGRÁFICA SEGÚN AÑO.**

AÑO LECTIVO	Fuente	TASA DE ANALFABETISMO		% de población rural	% de analfabetos rurales sobre total país
		Total del país	Área rural		
1963	CENSO	8,8	15,4	19,2	3,0
1975	CENSO	5,7	10,3	17,0	1,8
1985	CENSO	4,3	8,4	12,7	1,1
1996	CENSO	3,1	6,2	9,2	0,6
2006	ENHA	2,2	3,0	6,4	0,2
2007	ECH	2,1	3,4	6,6	0,2
2008	ECH	1,9	3,1	6,2	0,2
2009	ECH	1,8	3,4	7,9	0,3
2010	ECH	2,0	3,2	5,8	0,2
2011	ECH	1,7	3,4	8,6	0,3
2012	ECH	1,6	2,5	6,4	0,2
2013	ECH	1,6	2,7	5,6	0,2
2014	ECH	1,5	2,6	5,5	0,1
2015	ECH	1,5	2,3	5,5	0,1
2016	ECH	1,4	2,7	5,4	0,2
<b>2017</b>	<b>ECH</b>	<b>1,4</b>	<b>2,3</b>	<b>5,5</b>	<b>0,1</b>

Fuente: 1963 a 1996: censos de población 2007 a 2016: Elaboración propia a partir de las ECH de 2007 a 2014 y las Proyecciones Poblacionales, Revisión 2005 del INE (Área Sociodemográfica).

Notas: Las tasas fueron calculadas sobre población con 15 y más años de edad. La evolución de la población rural, a partir del total poblacional.

Históricamente, la tasa de analfabetismo urbana ha sido inferior a la rural. Como se aprecia en el Cuadro 3.1, la proporción de personas en áreas rurales que no saben leer ni escribir continúa su tendencia decreciente, en 2017 presenta un 2,3 %.<sup>3</sup>

Al examinar la tasa de analfabetismo en grupos de diferentes edades (Cuadro 3.2) se observan bajos niveles registrados entre los más jóvenes y, consiguientemente, su concentración entre los mayores de 65 años de edad. De esta manera, es razonable sostener que el analfabetismo resulta un fenómeno que tenderá a decrecer en el futuro como consecuencia del recambio generacional.

---

3 La relación entre la población rural y la urbana entre 1963 y 2006 fue tomada de Adela Pellegrino. La población y el crecimiento, en: Demografía de una sociedad en transición. La población uruguayo a inicios del siglo XXI. (2008). Montevideo, Programa de Población, FCS, UdelaR. p. 16. El dato de comparación entre 2007 y 2016 ha sido elaborado por técnicos de la División de Investigación y Estadística (DIE) de la Dirección de Educación, a partir de las correspondientes ECH del INE y sobre la base de localidades de menos de 5 000 habitantes y zona rural.



**Cuadro 3.2**  
**TASA DE ANALFABETISMO SEGÚN TRAMOS DE EDAD.**

<b>TASA DE ANALFABETISMO</b>	<b>TOTAL</b>	<b>15 a 20 años</b>	<b>21 a 39 años</b>	<b>40 a 49 años</b>	<b>50 a 59 años</b>	<b>60 a 64 años</b>	<b>65 y más años</b>
2006	<b>2,2</b>	1,2	1,4	1,4	2,1	2,6	4,7
2007	<b>2,1</b>	1,2	1,3	1,5	1,8	2,3	4,7
2008	<b>1,9</b>	0,9	1,3	1,3	1,9	2,0	4,0
2009	<b>1,8</b>	1,0	1,1	1,1	1,5	2,3	4,2
2010	<b>2,0</b>	1,2	1,3	1,3	1,8	2,1	4,5
2011	<b>1,7</b>	1,3	1,1	1,2	1,6	1,8	3,6
2012	<b>1,6</b>	1,0	1,1	1,3	1,6	2,0	3,2
2013	<b>1,6</b>	1,2	1,0	1,2	1,3	2,3	3,5
2014	<b>1,5</b>	1,3	1,0	1,0	1,3	2,0	3,2
2015	<b>1,5</b>	1,1	1,1	1,1	1,2	1,8	2,9
2016	<b>1,4</b>	0,8	1,1	1,0	1,5	1,5	2,9
<b>2017</b>	<b>1,4</b>	<b>1,0</b>	<b>1,1</b>	<b>1,1</b>	<b>1,2</b>	<b>1,6</b>	<b>2,5</b>

Fuente: Elaboración propia a partir de la ENHA 2006 y ECH de 2007 a 2017 del INE.

Nota: Población con 15 y más años para todo el país (años 2006-2017).

Solo en el entorno del 1 % de los grupos etarios comprendidos entre los 15 y los 49 años declaró no saber leer ni escribir. En cambio, en el grupo de 65 años o más casi el 2,5 % reconoció carecer de tales capacidades (Cuadro 3.2).



## Cobertura

Generalmente, la medición de la cobertura se realiza mediante el análisis del porcentaje de individuos que acceden al sistema educativo. La información presentada a continuación considera a jóvenes entre 0 a 22 años según sexo, región y quintiles de ingreso.

En el próximo apartado se analiza la cobertura según nivel educativo y se toma en forma separada a aquellos individuos que tienen la edad teórica de asistir, y así lo hacen efectivamente, de quienes no participan de ninguna propuesta educativa



**Cuadro 3.3****ASISTENCIA A ALGÚN ESTABLECIMIENTO EDUCATIVO POR EDADES SIMPLES SEGÚN AÑO LECTIVO. (Todo el país - años 2006 a 2017)**

AÑO LECTIVO	EDADES SIMPLES																						
	0	1	2	3	4	5	6	7	8	9	10	11	12	13	14	15	16	17	18	19	20	21	22
<b>2006</b>	s/d	s/d	s/d	46,3	76,5	95,2	99,3	99,6	99,8	99,8	99,6	99,6	98,5	95,2	90,2	82,1	76,6	66,9	55,0	47,0	40,5	35,6	34,3
<b>2007</b>	s/d	s/d	s/d	49,4	78,9	94,7	99,3	99,5	99,7	99,9	99,8	99,9	99,8	95,0	88,7	82,1	74,6	65,5	53,4	46,3	39,3	37,1	31,5
<b>2008</b>	s/d	s/d	s/d	49,9	81,2	96,4	99,0	99,1	99,1	99,3	99,1	99,1	97,5	94,3	89,7	82,6	73,3	67,7	52,8	45,3	42,2	39,0	33,5
<b>2009</b>	6,4	20,7	40,7	58,5	86,6	97,3	98,9	98,7	98,8	98,8	98,9	99,0	98,0	94,5	91,0	83,8	77,7	70,2	53,3	44,9	41,4	37,6	32,7
<b>2010</b>	7,9	24,0	41,1	61,3	86,1	97,3	99,3	99,0	98,8	99,2	99,3	98,5	98,3	95,6	91,2	82,1	78,1	66,4	49,2	44,2	40,5	36,1	32,1
<b>2011</b>	6,1	19,9	41,3	60,4	86,1	96,3	98,0	98,6	98,9	98,4	98,5	97,6	97,7	96,0	92,4	85,2	77,7	68,2	49,1	45,2	39,3	36,8	36,6
<b>2012</b>	7,3	28,5	44,6	63,8	89,1	97,7	98,8	99,7	99,8	99,7	99,6	98,9	97,6	96,6	92,6	87,0	80,1	68,8	53,9	45,5	39,2	36,7	31,4
<b>2013</b>	7,4	25,2	45,0	60,4	90,2	98,6	98,7	99,5	99,8	99,7	99,4	98,6	97,8	95,7	92,5	86,9	78,8	71,2	53,8	43,8	38,7	37,3	34,4
<b>2014</b>	8,5	28,7	48,1	69,0	88,1	98,8	98,1	99,7	99,4	99,7	99,6	99,2	98,2	97,1	92,2	89	80,5	70,7	53,2	46,7	38,4	37,7	33,1
<b>2015</b>	8,9	30,3	50,3	68,1	90,9	98,6	99	99,9	99,8	100	99,6	98,8	97,9	97,4	93,2	88,5	82,2	75,9	56,6	47	41	37,6	33,5
<b>2016</b>	10,0	33,9	53,7	73,0	93,0	98,7	99,5	99,7	99,9	99,8	99,2	99,0	98,2	97,1	94,1	90,4	85,0	76,7	58,2	48,4	42,6	36,2	34,1
<b>2017</b>	<b>9,4</b>	<b>34,1</b>	<b>51,3</b>	<b>72,5</b>	<b>93,4</b>	<b>99,0</b>	<b>99,5</b>	<b>99,9</b>	<b>99,6</b>	<b>99,9</b>	<b>99,1</b>	<b>99,0</b>	<b>98,7</b>	<b>97,6</b>	<b>95,2</b>	<b>91,5</b>	<b>87,5</b>	<b>79,8</b>	<b>62,5</b>	<b>51,0</b>	<b>48,7</b>	<b>41,6</b>	<b>36,2</b>

Fuente: Elaboración propia sobre la base de la ENHA 2006 y ECH de 2007 a 2017 del INE.

Nota: Todo el país (años 2006 a 2017).

El Cuadro 3.3 presenta la evolución en el tiempo de la cobertura del sistema educativo en la población de 0 a 22 años de edad de todo el país. Se expone la asistencia simple a algún establecimiento educativo.

De su lectura se puede concluir que:

- La cobertura entre 0 y 3 años, para 2017, consolida una tendencia al crecimiento con base en 2009.
- A los 4 años se inicia la edad obligatoria de asistencia a centros educativos, durante la cual, para 2017, el 93,4 % de los niños asiste a algún centro educativo.



- Entre los 6 y los 11 años de edad, es decir, en el tramo propio de escolarización primaria, la cobertura educativa es universal, próxima al 100 %.
- Entre los 12 y los 14 años de edad se consolida una participación superior al 95 %.
- Entre los 15 y los 17, la cobertura educativa disminuye en 12 puntos porcentuales al tiempo que se registra una tendencia creciente en la participación si se compara 2006 con 2017. La diferencia en estas edades es un incremento de 9,4; 10,9 y 12,9 puntos porcentuales, respectivamente.
- A los 16 años casi 9 de cada 10 jóvenes asisten a algún establecimiento educativo; participación que decrece a medida que avanzamos en las cohortes etarias. A los 22 años asisten 3 de cada 10 individuos (36,2 %).

En materia de estructura pueden señalarse algunos aspectos de interés. La exploración del Gráfico 3.2

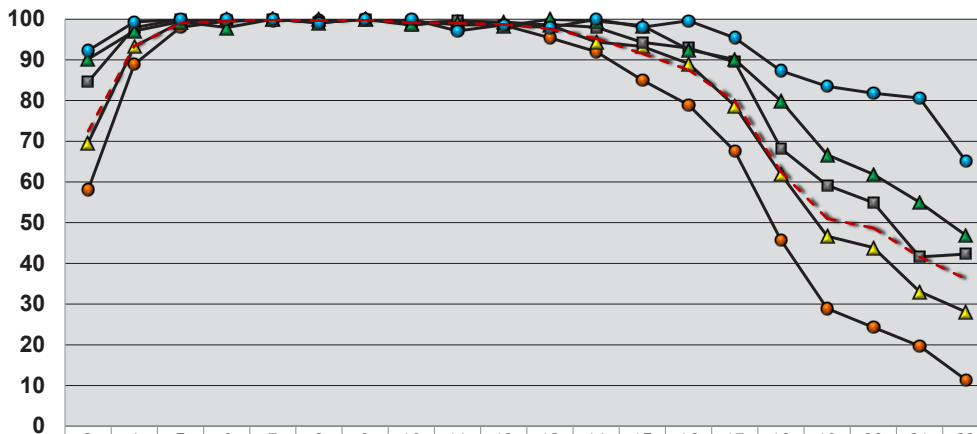
permite sostener que no hay diferencias socialmente significativas en la cobertura educativa si consideramos los distintos tramos de ingresos de los hogares durante todo el ciclo de educación primaria (6 a 11 años). A partir de los 14 años la cobertura se sitúa por encima del 90 % para el primer quintil de ingresos. Si bien decrece la participación de los jóvenes en el sistema educativo para todas las edades en el rango considerado, se profundiza, al mismo tiempo, la brecha entre los distintos tramos de ingresos. A los 17 años, un año antes de la edad teórica de egreso del sistema de educación formal obligatoria, casi 7 de cada 10 de los hogares con menores ingresos asiste al sistema educativo, mientras que en el quintil mayor lo hacen más de 9 de cada 10.

A los 18 años, edad teórica de egreso del sistema de educación formal obligatoria, la asistencia es casi el doble en los hogares de mayores ingresos en comparación con los hogares de menores ingresos (87,3 % y 45,7 %, respectivamente).



Gráfico 3.2

**ASISTENCIA A ALGÚN ESTABLECIMIENTO EDUCATIVO POR EDADES SIMPLES  
SEGÚN QUINTILES DE INGRESO DE LOS HOGARES**  
(Todo el país - 2017)



	3	4	5	6	7	8	9	10	11	12	13	14	15	16	17	18	19	20	21	22
● 1º Quintil	58,1	88,9	98,0	99,5	99,7	99,7	99,9	99,5	98,6	98,5	95,4	92,0	85,0	78,9	67,6	45,7	28,9	24,3	19,7	11,4
▲ 2º Quintil	69,6	93,3	99,2	100,0	100,0	100,0	100,0	99,0	99,5	99,3	98,5	94,4	93,3	89,1	78,7	61,9	46,7	43,9	33,1	28,1
■ 3º Quintil	84,6	97,9	100,0	99,6	100,0	99,2	100,0	98,5	99,7	98,3	98,7	98,0	94,3	92,9	89,5	68,2	59,2	54,9	41,6	42,3
▲ 4º Quintil	90,2	97,1	99,4	97,9	100,0	99,1	100,0	98,8	99,1	98,3	100,0	99,5	98,4	92,5	90,1	79,9	66,7	61,9	55,0	46,9
● Quintil mayor	92,3	99,3	100,0	100,0	100,0	99,1	100,0	100,0	97,1	98,6	97,9	100,0	98,0	99,6	95,4	87,3	83,5	81,8	80,6	65,2
- - - Total	72,5	93,4	99,0	99,5	99,9	99,6	99,9	99,1	99,0	98,7	97,6	95,2	91,5	87,5	79,8	62,5	51,0	48,7	41,6	36,2

Fuente: Encuesta Continua de Hogares 2017.

**Cuadro 3.4**

**ASISTENCIA A ALGÚN ESTABLECIMIENTO EDUCATIVO POR EDADES SIMPLES SEGÚN AÑO LECTIVO Y PERTENENCIA DE LOS HOGARES A LOS QUINTILES EXTREMOS DE INGRESO. (Todo el país - años 2006 a 2017)**

	AÑO LECTIVO	EDADES SIMPLES			
		12	13	14	
1.er Quintil	2006	97,5	93,0	83,7	
	2007	98,5	92,6	81,9	
	2008	96,9	90,2	81,8	
	2009	97,5	91,2	83,5	
	2010	97,8	92,6	83,7	
	2011	97,5	93,7	86,9	
	2012	96,5	94,0	85,7	
	2013	97,6	92,1	86,6	
	2014	97,7	94,7	86,4	
	2015	97,4	95,5	87,5	
	2016	97,7	94,8	89,4	
		<b>2017</b>	<b>98,5</b>	<b>95,4</b>	<b>92,0</b>
	Mayor	2006	100	99,2	99,3
2007		99,1	100	100	
2008		98,3	98,1	99,3	
2009		98,0	94,5	91,0	
2010		99,3	99,2	99,5	
2011		97,9	99,5	100	
2012		97,7	100	98,5	
2013		97,9	100	97,5	
2014		97,3	98,8	98,9	
2015		98,2	100	100	
2016		100	100	97,8	
		<b>2017</b>	<b>98,6</b>	<b>97,9</b>	<b>100</b>

Fuente: Elaboración propia sobre la base de la ENHA 2006 y ECH de 2007 a 2017 del INE.

Desde que la ECH es representativa a nivel nacional, el proceso de monitoreo arrojó un aumento de cobertura y reducción de la brecha entre los quintiles extremos de ingreso para las edades consideradas. Por lo tanto, si comparamos estos guarismos con los del 2017, queda claro que la cobertura educativa ha mejorado en el mediano plazo y que esto se debe al aumento de la asistencia de los jóvenes pertenecientes al primer quintil de ingreso.

El Gráfico 3.3 permite observar la variación en el mediano plazo del acceso a la educación en las personas

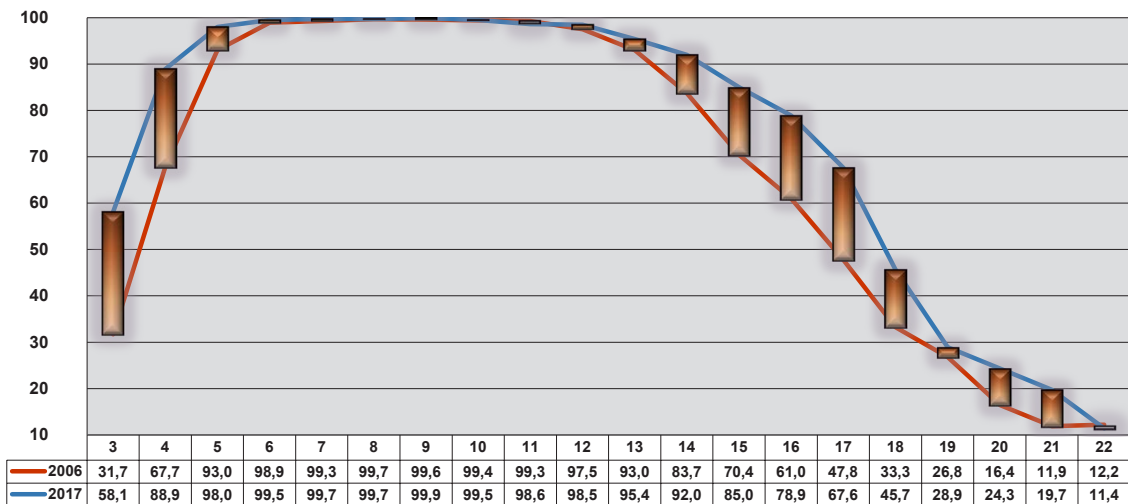
provenientes de hogares más vulnerables (1.<sup>er</sup> quintil de ingresos) para las edades teóricas de escolarización obligatoria.

En las primeras edades (3, 4 y 5 años), entre los años 2006 y 2017, los niños provenientes de los hogares de menores ingresos incrementaron su participación en el sistema educativo en un 26,4; 21,2 y 5 puntos porcentuales, respectivamente; y los jóvenes entre los 14 y los 17 años de edad, en un 8,3; 14,6; 17,9 y 19,8 puntos porcentuales, respectivamente.



Gráfico 3.3

**VARIACIÓN 2006-2017 DE LA ASISTENCIA A ALGÚN ESTABLECIMIENTO EDUCATIVO DE PERSONAS PROVENIENTES DE LOS HOGARES DEL 1er QUINTIL DE INGRESO POR EDADES SIMPLES**  
(Todo el país, año 2017)



Fuente: Elaboración propia sobre la base de la ENHA 2006 y ECH de 2007 a 2017 del INE.

**Cuadro 3.5**  
**ASISTENCIA A ALGÚN ESTABLECIMIENTO EDUCATIVO POR EDADES SIMPLES SEGÚN GRANDES ÁREAS Y AÑO LECTIVO. (Todo el país - años 2006 a 2017)**

AÑO LECTIVO	EDADES SIMPLES																				
	3	4	5	6	7	8	9	10	11	12	13	14	15	16	17	18	19	20	21	22	
<b>Montevideo</b>																					
2006	53,7	79,4	95,8	99,1	99,5	99,7	99,8	99,6	99,6	99,1	96,8	93,3	86,1	79,1	72,9	62,7	55,1	51,3	47,9	46,0	
2007	59,6	82,5	94,5	99,1	99,1	99,6	100	99,8	99,9	99,2	96,5	90,7	85,5	80,3	70,4	60,5	56,9	49,2	49,1	42,6	
2008	61,5	86,5	96,5	99,1	98,9	99,0	99,4	98,8	98,9	98,1	96,2	92,8	87,3	79,1	74,1	57,6	54,2	51,5	48,5	45,9	
2009	67,2	86,5	95,5	98,6	98,5	97,9	99,4	99,2	99,3	98,5	96,7	93,5	88,6	81,8	74,8	60,9	51,0	50,8	52,0	42,0	
2010	72,2	89,0	95,6	99,0	98,4	99,2	98,5	99,3	98,2	97,9	96,9	93,6	85,9	82,1	70,9	56,8	52,6	50,5	48,6	44,2	
2011	64,7	87,1	93,3	97,6	97,1	98,8	98,5	98,4	97,3	97,5	97,5	94,8	89,2	81,2	73,0	57,0	53,1	50,1	48,7	49,9	
2012	68,7	88,7	96,7	98,9	99,8	99,7	99,8	99,5	98,8	98,2	97,9	94,7	88,6	82,1	73,2	59,3	53,0	49,3	45,3	40,4	
2013	65,5	90,5	98,2	98,8	99,5	100	99,8	99,5	98,2	98,0	98,0	94,8	90,1	80,5	74,8	57,0	52,1	45,9	48,0	44,6	
2014	76,3	90,7	98,1	97,5	100	99,7	99,8	99,5	99,7	98,1	96,8	93,6	90,7	84,8	73,8	57,0	53,0	48,8	47,0	45,7	
2015	72,4	91,0	97,6	98,4	99,6	99,8	100	99,6	98,3	97,4	97,6	94,2	91,9	82,8	80,0	59,9	52,2	49,2	45,2	45,9	
2016	75,0	92,9	97,8	99,8	99,6	100	99,7	99,2	99,0	99,1	97,4	95,6	91,6	85,1	78,4	62,7	53,4	49,6	40,0	43,9	
<b>2017</b>	<b>79,2</b>	<b>93,4</b>	<b>98,2</b>	<b>99,5</b>	<b>99,8</b>	<b>99,6</b>	<b>100</b>	<b>98,8</b>	<b>98,4</b>	<b>99,5</b>	<b>98,5</b>	<b>97,0</b>	<b>93,9</b>	<b>88,3</b>	<b>83,7</b>	<b>67,3</b>	<b>59,0</b>	<b>57,6</b>	<b>55,0</b>	<b>46,5</b>	
<b>Resto del país</b>																					
2006	41,9	74,8	94,8	99,4	99,6	99,8	99,8	99,6	99,5	98,2	94,4	88,4	79,7	75,1	63,0	49,6	41,8	33,1	25,9	24,5	
2007	43,3	76,9	94,8	99,5	99,8	99,7	99,9	99,8	99,8	98,5	94,2	87,7	80,2	71,5	62,5	48,9	38,9	32,7	27,9	23,0	
2008	42,8	78,0	96,3	98,9	99,2	99,1	99,2	99,3	99,1	97,1	93,4	88,1	79,9	69,9	63,6	49,7	39,1	35,2	31,2	23,0	
2009	52,5	86,7	98,4	99,1	98,9	99,3	98,5	98,8	98,8	97,7	93,4	89,7	80,9	75,3	67,4	48,5	40,5	34,0	26,6	24,5	
2010	58,0	86,3	98,4	99,5	99,2	98,4	99,6	99,3	98,8	98,7	95,4	91,7	81,3	77,2	64,8	45,6	39,4	34,8	28,9	23,7	
2011	57,8	85,5	98,0	98,3	99,3	98,9	98,4	98,5	97,7	97,8	95,3	91,3	83,1	75,8	65,8	44,8	40,2	32,3	27,4	26,0	
2012	60,7	89,4	98,3	98,7	99,7	99,8	99,6	99,6	99,0	97,3	96,1	91,5	86,1	79,0	66,5	50,6	41,3	32,6	29,7	23,6	
2013	57,1	90,1	98,8	98,7	99,6	99,7	99,6	99,3	98,9	97,6	94,6	91,2	85,3	77,9	69,3	52,0	38,9	33,7	29,6	26,2	
2014	64,5	86,4	99,3	98,4	99,5	99,3	99,6	99,6	99,0	98,3	97,2	91,4	88,1	78,4	69,0	51,1	42,9	32,2	31,8	24,4	
2015	65,4	90,8	99,1	99,4	100	99,7	100	99,5	99,0	98,2	97,3	92,6	86,7	81,8	73,8	54,8	44,1	35,5	32,4	24,9	
2016	71,8	93,0	99,3	99,3	99,8	99,8	99,9	99,2	98,9	97,7	96,9	93,3	89,8	84,9	75,9	55,6	45,6	38,5	33,7	27,3	
<b>2017</b>	<b>68,6</b>	<b>93,3</b>	<b>99,5</b>	<b>99,5</b>	<b>99,9</b>	<b>99,5</b>	<b>99,9</b>	<b>99,3</b>	<b>99,3</b>	<b>98,3</b>	<b>97,1</b>	<b>94,3</b>	<b>90,3</b>	<b>87,1</b>	<b>77,9</b>	<b>59,8</b>	<b>46,5</b>	<b>43,2</b>	<b>32,8</b>	<b>29,2</b>	

Fuentes: Elaboración propia a partir de la ENHA 2006 y a las ECH 2007 a 2017.

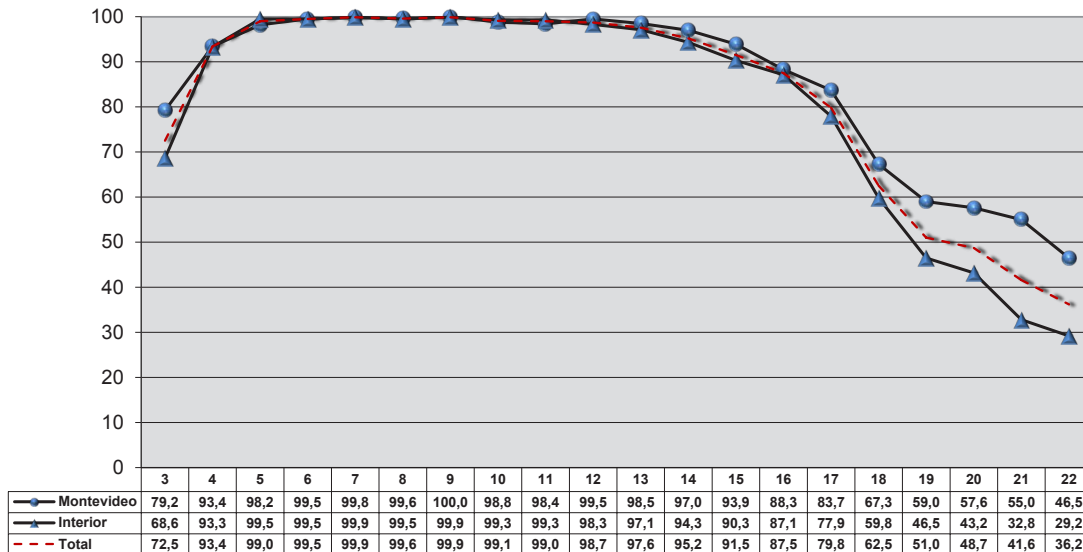
Si se realiza una lectura en materia de grandes áreas (Cuadro 3.5), se constata que hasta los 16 años la asis-

tencia se comporta para Montevideo y resto del país de forma análoga.

Gráfico 3.4

**ASISTENCIA A ALGÚN ESTABLECIMIENTO EDUCATIVO POR EDADES SIMPLES  
SEGÚN GRANDES ÁREAS**

(Todo el país, Año 2017)



Fuente: Procesamiento propio de la Encuesta Continua de Hogares 2017.

Finalmente, es importante reflexionar sobre la brecha educativa existente entre varones y mujeres (Gráfico 3.5). Como ya es tradicional, la brecha en la asistencia a establecimientos educativos entre varones y mujeres no difiere sustantivamente de las ya examinadas (es decir, por quintiles y grandes áreas geográficas). En efecto, entre los 5 y los 12 años de edad no se registran diferencias de relevancia.

Desde los 3 hasta los 15 años el porcentaje de varones y mujeres tiene muy pocas variaciones, sin embargo, a partir de los 16 años la asistencia femenina es progresivamente mayor que la masculina y se mantiene esta tendencia año tras año y alcanza una brecha de 12.3 puntos porcentuales para los 22 años de edad.

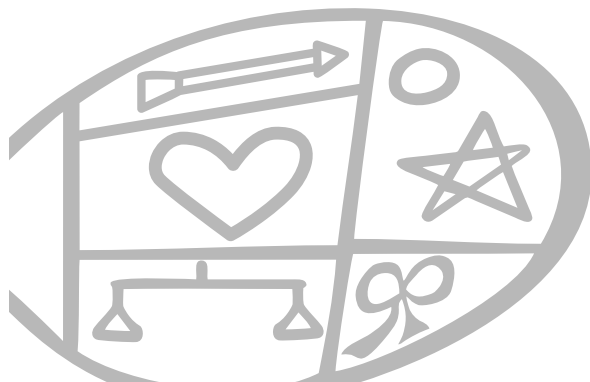
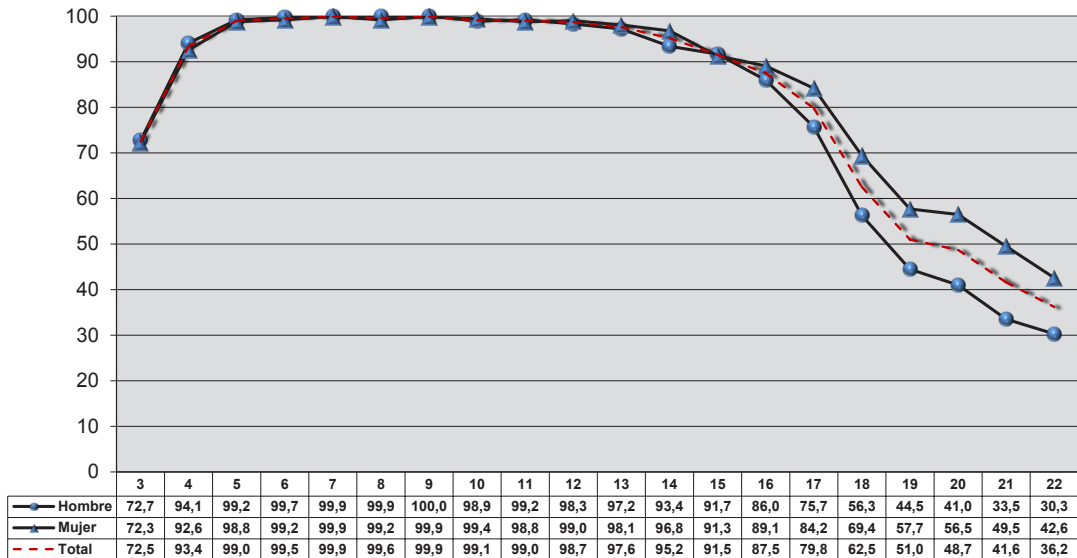




Gráfico 3.5

**ASISTENCIA A ALGÚN ESTABLECIMIENTO EDUCATIVO POR EDADES SIMPLES  
SEGÚN SEXO**  
(Todo el país, Año 2017)



Fuente: Procesamiento propio de la Encuesta Continua de Hogares 2017.

## Asistencia al Nivel educativo

En el capítulo anterior se examinó la cobertura del sistema educativo para un conjunto de edades teóricas según el volumen de asistencia. En el presente apartado se complementa dicha información mediante la medición de la correspondencia entre la trayectoria educativa ideal y la observada empíricamente. Es decir, además de contabilizar la cantidad de personas que asisten al sistema educativo se valora el grado en que su tránsito o progresión se realiza oportunamente dentro de los distintos niveles.

Por esto, los gráficos que siguen a continuación (3.6 al 3.10) presentan conjuntamente para cada cohorte considerada los niveles de asistencia al sistema educativo (Tasas Netas de Asistencia) y la tasa

de asistencia al nivel correspondiente (Tasas Netas de Asistencia Ajustadas).

Las tasas netas de asistencia a algún centro educativo resultan de considerar el peso relativo expresado en porcentaje de una cohorte de personas que asisten al sistema educativo (por ejemplo: 6-11; 12 a 14; 15 a 17), sobre el total de personas en esa cohorte etaria en la población.

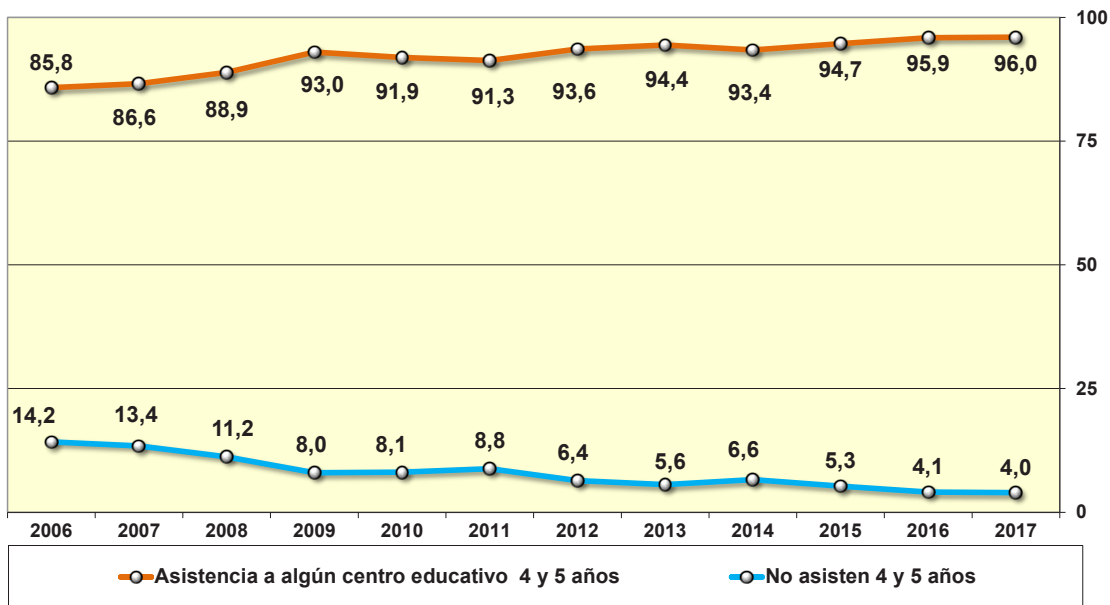
Las tasas netas de asistencia ajustadas resultan de considerar el peso relativo expresado en porcentaje de una cohorte de personas que asisten al nivel educativo que teóricamente les corresponde o a un nivel educativo más avanzado sobre el total de personas en esa cohorte etaria en la población.



### Gráfico 3.6

#### EVOLUCIÓN DE LA ASISTENCIA Y NO ASISTENCIA A ALGÚN CENTRO EDUCATIVO PARA LA POBLACIÓN DE 4 Y 5 AÑOS SEGÚN AÑO LECTIVO

(Todo el país- años 2006-2017)



Fuente: Elaboración propia sobre la base de la ENHA 2006 y ECH de 2007 a 2017 del INE.

Entre los 4 y 5 años de edad (Gráfico 3.6) la evolución de la asistencia a un centro educativo muestra un crecimiento sostenido. Pasa de 85,8 % a 96 % entre 2006 y 2017,

respectivamente, es decir que se presenta un incremento de 10,2 puntos porcentuales en la asistencia de niños a algún centro educativo en comparación con el 2006.

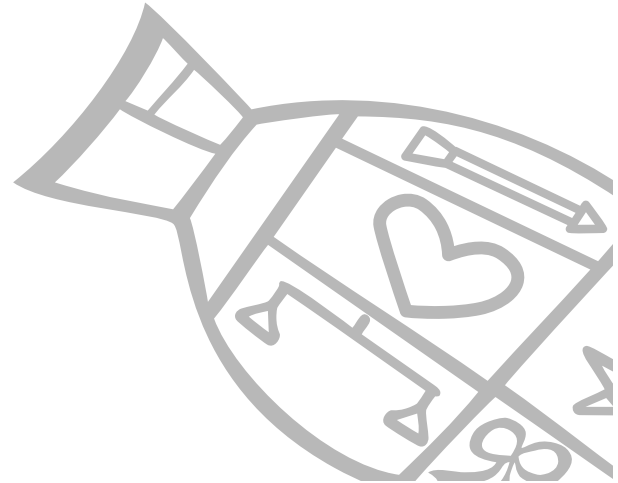
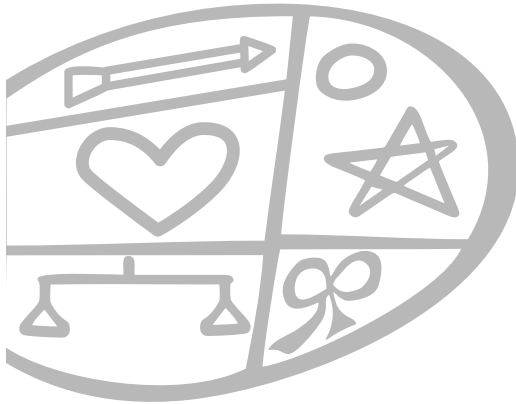
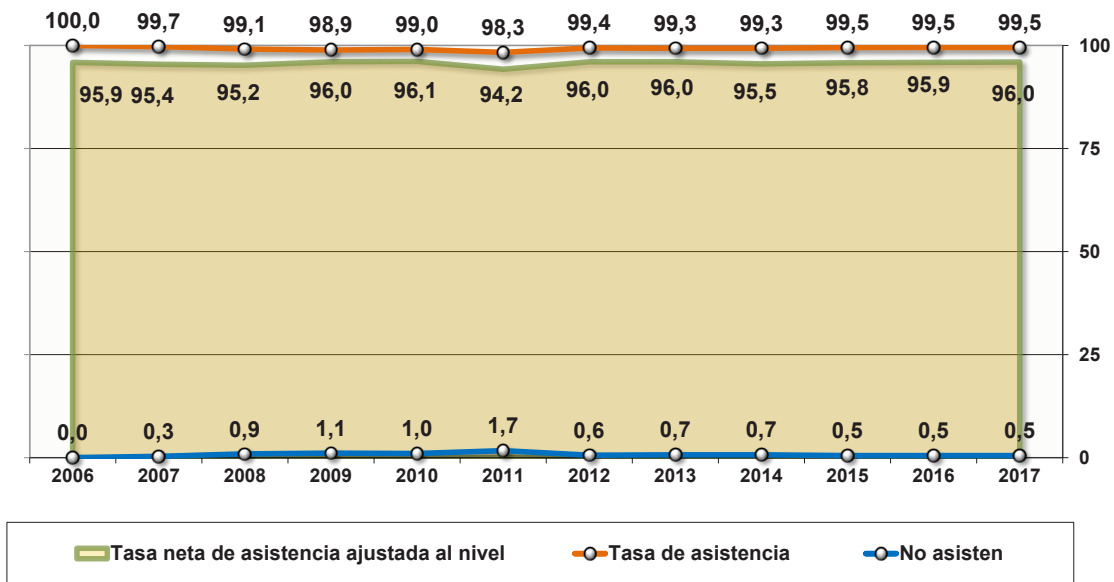


Gráfico 3.7

**EVOLUCIÓN DE LAS TASAS DE ASISTENCIA, PARA LA POBLACIÓN DE 6 A 11 AÑOS  
SEGÚN AÑO LECTIVO**  
(Todo el país - años 2006-2017)



Fuente: Elaboración propia sobre la base de la ENHA 2006 y ECH de 2007 a 2017 del INE.

El Gráfico 3.7 nos ilustra la asistencia entre los 6 y los 11 años, la cual se encuentra cercana al 100 % durante todo el período considerado (2006-2017).

Las reducidas brechas entre las tasas de asistencia al sistema educativo y al nivel correspondiente nos infor-

man que todos los niños, entre 6 y 11 años en ejercicio del derecho de acceso a la educación, lo hacen al nivel teórico esperado.

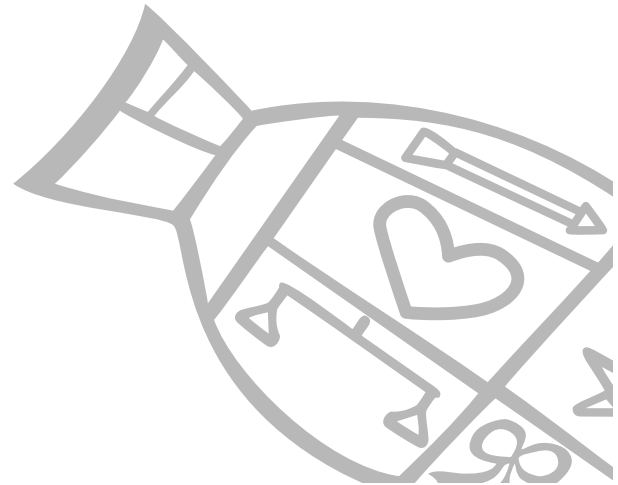
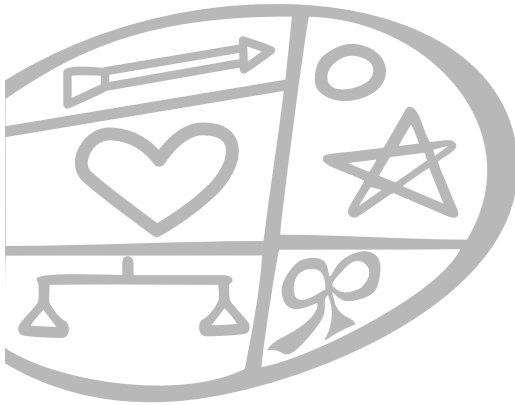
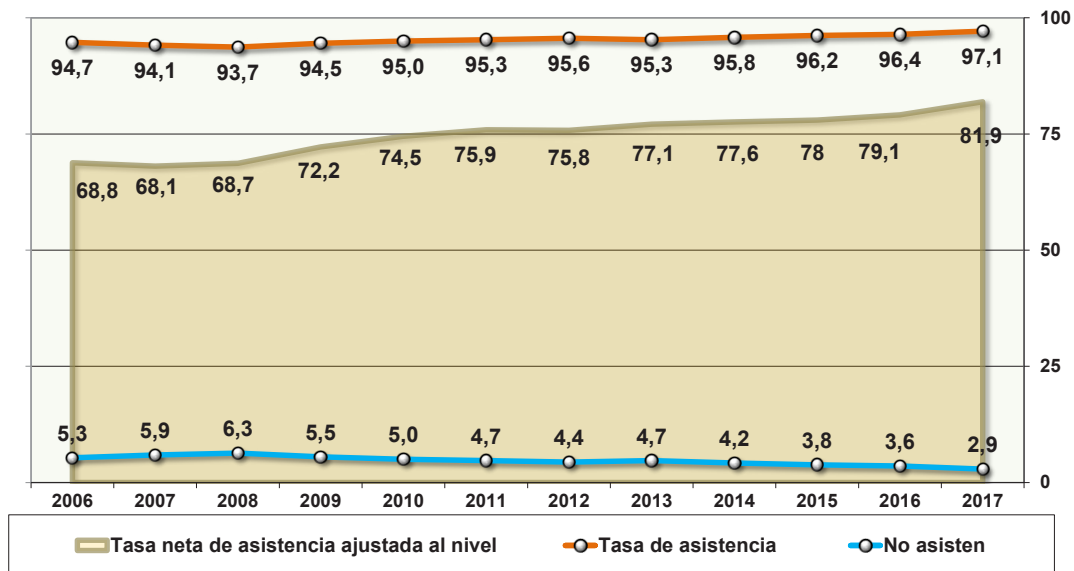


Gráfico 3.8

**EVOLUCIÓN DE LAS TASAS AJUSTADAS DE ASISTENCIA, PARA LA POBLACIÓN DE 12 A 14 AÑOS SEGÚN AÑO LECTIVO**  
(Todo el país - años 2006-2017)



Fuente: Elaboración propia sobre la base de la ENHA 2006 y ECH de 2007 a 2017 del INE.

Se puede observar que el 97,1 % de los jóvenes entre 12 y 14 años asistieron en 2017 a un centro educativo (Gráfico 3.8), y un 81,9 % en este rango de edad asistieron al nivel educativo que les corresponde teóricamente o a uno superior (educación media básica o superior). Un 2,9 % no asisten al sistema educativo y un 15,2 % presentaron una situación de rezago con respecto al nivel educativo que teóricamente les corresponde. En

una mirada temporal se destaca el crecimiento de la tasa de asistencia ajustada (13,1 puntos porcentuales más en el 2017 que en el 2006) acompañado de una disminución del rezago (10,7 puntos porcentuales en comparación con 2006). Este último dato se obtiene de la diferencia de las distancias entre la asistencia y la tasa neta ajustada que para 2006 fue de 25.9 % y en 2017 15,2 %, respectivamente.

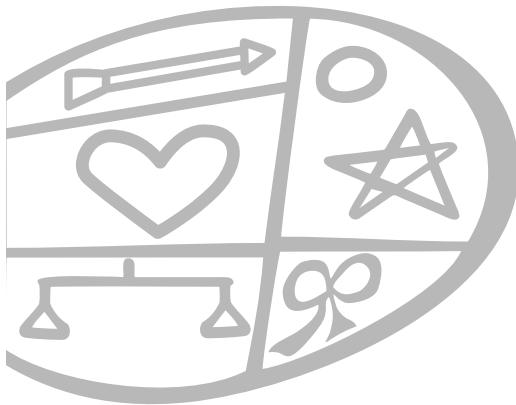
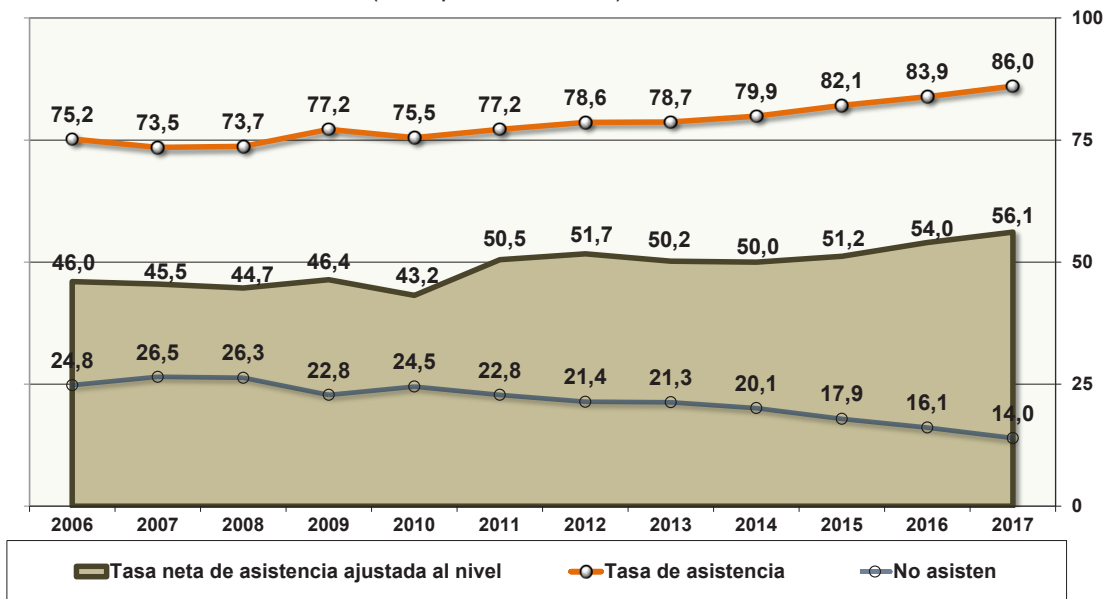




Gráfico 3.9

**EVOLUCIÓN DE LAS TASAS AJUSTADAS DE ASISTENCIA AL NIVEL, PARA LA POBLACIÓN DE 15 A 17 AÑOS SEGÚN AÑO LECTIVO**

(Todo el país - años 2006-2017)



Fuente: Elaboración propia sobre la base de la ENHA 2006 y ECH de 2007 a 2017 del INE.

El registro de la evolución de la serie precedente (Gráfico 3.9) refleja una tendencia favorable al incremento en la cobertura del sistema. En 2006 asistía el 75,2 % de los jóvenes de 15 a 17 años; el rezago al nivel se situó en 29,2<sup>4</sup> puntos porcentuales, y 24,8 % de los jóvenes en esta cohorte etaria no participaban del sistema educativo.

En 2017 la asistencia alcanzó un 86 %, concomitantemente con una reducción en la desvinculación que

llegó a 14 % y un incremento del rezago de 29,9<sup>5</sup> puntos porcentuales.

En síntesis, en el año 2017, más de 8 de cada 10 jóvenes entre 15 y 17 años asistió a un establecimiento educativo, de los cuales más de 5 de cada 10 lo hicieron en educación media superior o educación terciaria y menos de 2 de cada 10 no participaron de actividades en un centro educativo.

---

4 Este valor se obtiene de la diferencia entre la asistencia y la tasa neta de asistencia ajustada.

---

5 Ídem

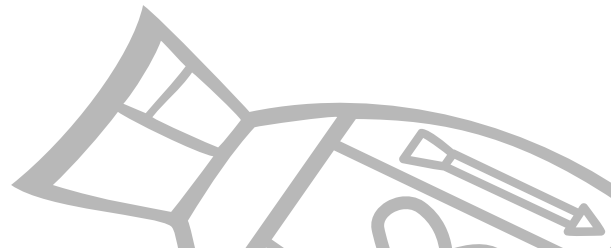
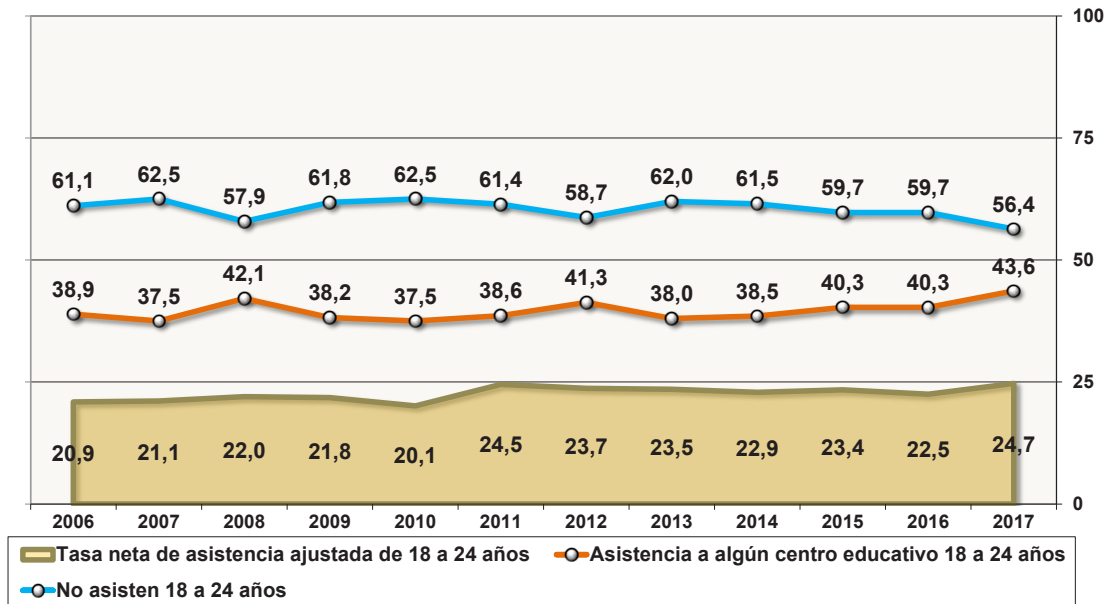


Gráfico 3.10

**EVOLUCIÓN DE LAS TASAS DE ASISTENCIA PARA LA POBLACIÓN DE 18 A 24 AÑOS  
SEGÚN AÑO LECTIVO**  
(Todo el país - años 2006-2017)



Fuente: Elaboración propia sobre la base de la ENHA 2006 y ECH de 2007 a 2017 del INE.

Entre 2006 y 2017 la asistencia de jóvenes de 18 a 24 años al sistema educativo (Gráfico 3.10) pasó de 38,9 % a 43,6 % y los que exclusivamente alcanzan educación terciaria en este rango de edad pasan de 20,9 % a 24,7 %. Si observamos la serie desde el año 2006 hasta el 2017, solamente 2 de cada 10 estudiantes en la edad teórica esperada alcanza el nivel educativo terciario.

A su vez, hay que alertar al lector de la existencia de dificultades para determinar el grupo en edad teórica correspondiente al nivel terciario, debido a las diferencias en la duración de los programas ofrecidos. Por ejemplo, carreras como Medicina duplican la duración con respecto a otras ofertas terciarias, elemento que

impacta directamente sobre la permanencia teórica que se espera de un estudiante en el sistema de educación superior. Además, en esta oferta la duración teórica de la carrera (8 años) supera la duración de la corte etaria propuesta en el indicador (7 años, acumulados entre 18 y 24).

Adicionalmente, es necesario considerar que, a diferencia de los niveles educativos precedentes y al deseo de incrementar el volumen de personas de una sociedad que alcanzan estudios terciarios, este nivel en concreto no presenta un carácter obligatorio en el marco de la legislación en Uruguay.



## Culminación de ciclos

Una vez considerado el conjunto de indicadores seleccionados para observar el volumen de personas de la población en Uruguay que asisten al sistema educativo, y que lo hacen en forma oportuna, es pertinente explorar el porcentaje de la población que ha finalizado cada ciclo educativo.

En 2017 concluyó sus estudios primarios el 97,7 % de los jóvenes de 14 y 15 años de edad, sus estudios de

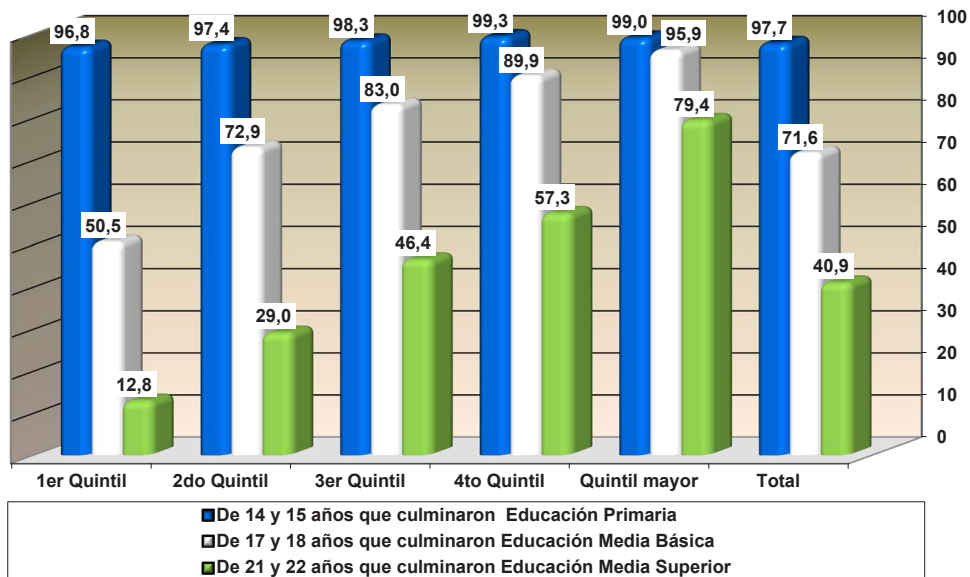
educación media básica el 71,6 % de los de 17 y 18 años y los estudios de educación media superior el 40,9 % de los de 21 a 22 años de edad (Gráfico 3.11). Estos mismos guarismos, en 2016, fueron: 97,4 %, 69 % y 38,5 %, respectivamente, lo que registra un leve aumento para cada nivel.



Gráfico 3.11

**CULMINACIÓN DE CICLOS EDUCATIVOS PARA EDADES SELECCIONADAS POR QUINTILES DE INGRESO**

( Todo el país, año 2017 )



Fuente: Elaboración propia a partir de la ECH 2017 del INE.

Al considerar estos aspectos y atender al nivel de ingresos de los hogares de procedencia, se pueden observar las brechas de naturaleza socioeconómica en las tasas de culminación.

En general, la culminación del nivel de instrucción primaria tiende a ser universal ya que, aun en el 1.º

quintil de ingresos, más de 9 de cada 10 jóvenes de entre 14 y 15 años han logrado completarlo (96,8 %).

Las brechas más fuertes entre quintiles de ingreso se aprecian en la educación media. Para media básica se observa que la diferencia entre el primer quintil y el quintil mayor es de 21,1 puntos porcentuales y para media superior es de 28,1 puntos porcentuales.

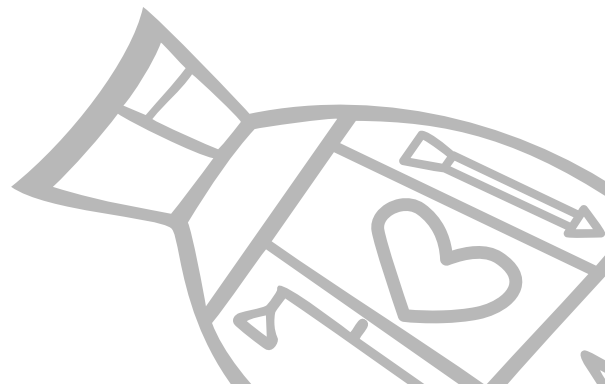
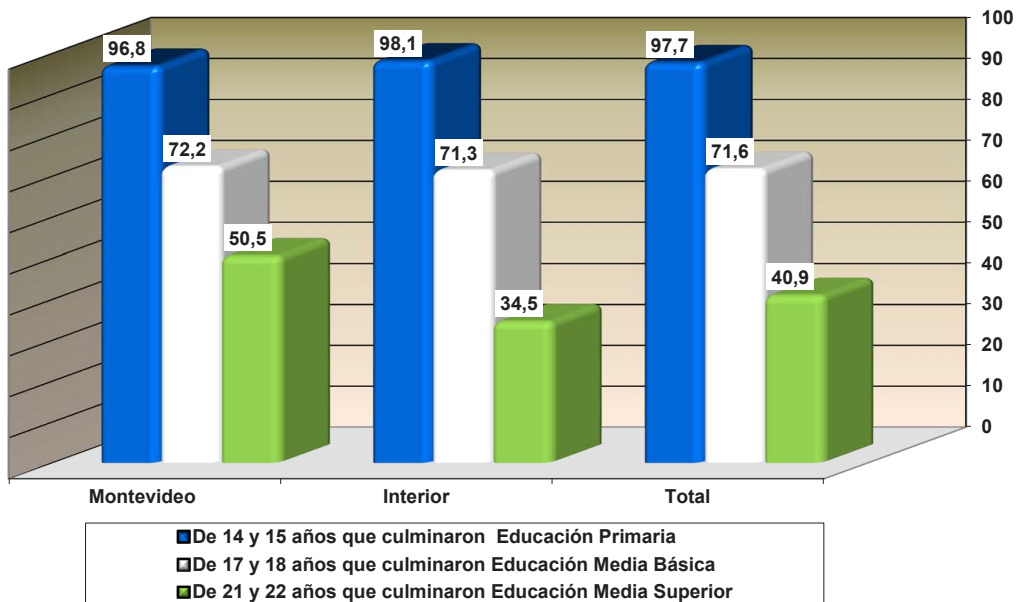


Gráfico 3.12

**CULMINACIÓN DE CICLOS EDUCATIVOS  
POR EDADES SELECCIONADAS SEGÚN REGIÓN**  
(Todo el país, año 2017)



Fuente: Elaboración propia en base a la ECH 2017



Ahora, si se considera la distribución geográfica del logro educativo (Gráfico 3.12) no se identifican diferencias significativas en los dos primeros niveles, pero sí una desigualdad en favor de Montevideo (16 puntos porcentuales) en educación media superior.

En 2017 se registra una leve diferencia entre la proporción de jóvenes que ha completado primaria entre el interior del país (98,1 %) y los jóvenes de la capital

(96,8 %). Con respecto a los jóvenes de 17 y 18 años que culminaron educación media básica, la proporción en el interior es de 71,3 % y en Montevideo 72,2 %. Sin embargo, entre los jóvenes de 21 y 22 años que culminaron educación media superior, los resultados en Montevideo (50,5 %) fueron superiores con respecto al resto del país (34,5 %).

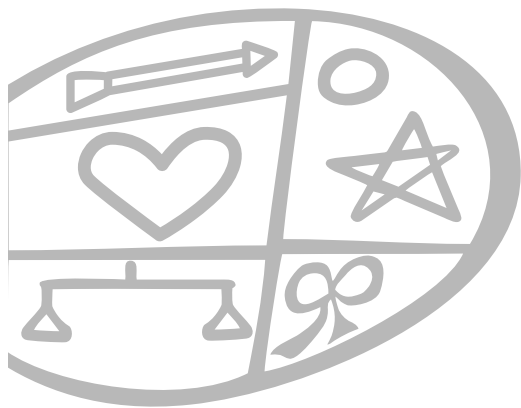
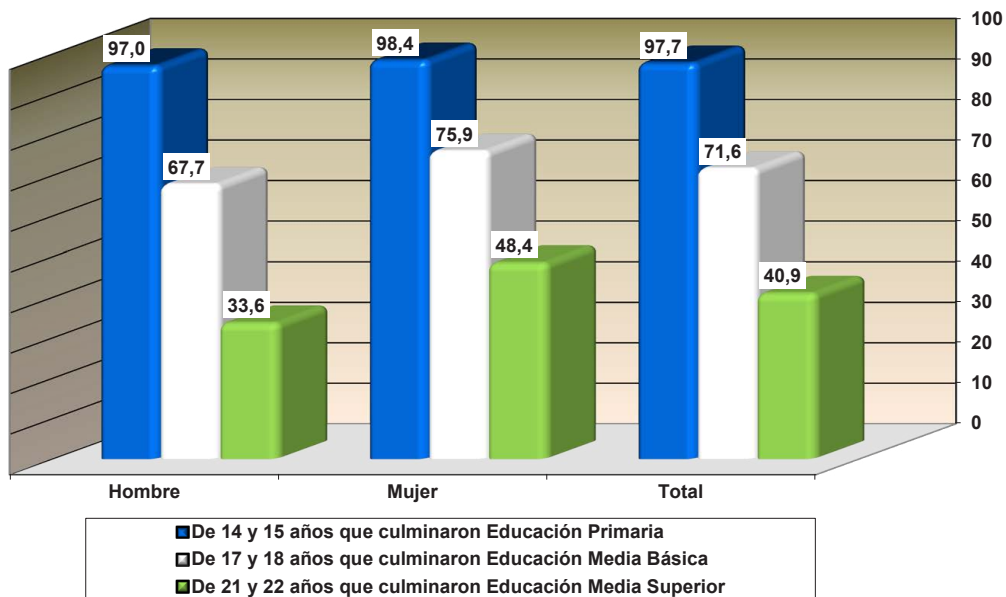


Gráfico 3.13

**CULMINACIÓN DE CICLOS EDUCATIVOS  
POR EDADES SELECCIONADAS SEGÚN SEXO**  
(Todo el país, Año 2017)



Fuente: Elaboración propia en base a la ECH 2017.

En materia de género (Gráfico 3.13), en cada tramo de edad las mujeres alcanzan a culminar en mayor proporción que los hombres los respectivos niveles educativos. Esta diferencia se incrementa cuanto más elevado sea el nivel educativo y el tramo de edad considerado: primaria es culminada en proporciones muy similares por ambos sexos (98,4 % para las mujeres y 97 % para los hombres), pero ya en educación media básica la diferencia relativa alcanzada es de 8,2 puntos porcentuales más para las mujeres (75,9 % y 67,7 %, mujeres y hombres, respectivamente). Por último, ellas llegan a concluir la educación media superior 14,8 puntos porcentuales más que ellos (48,4 % y 33,6 %, respectivamente).

En cuanto a culminación de ciclos en 2017 (Gráfico 3.14), la finalización de primaria entre jóvenes de 14 y 15 años registra un aumento de 4,3 puntos porcentuales en comparación a 2006. La culminación de media básica entre quienes tienen 17 y 18 años en 2017 se incrementó en 8 puntos porcentuales en comparación a 2006. Finalmente, para aquellos que tienen entre 21 y 22 años de edad y culminaron media superior, observamos un incremento de 5,7 puntos porcentuales con respecto a 2006.

Si consideramos una perspectiva de largo plazo (Gráfico 3.15), la relación entre hombres y mujeres presenta un comportamiento estructural para todos los años con una tendencia global de mejora en las proporciones de culminación, la cual se evidencia en el Gráfico 3.15.

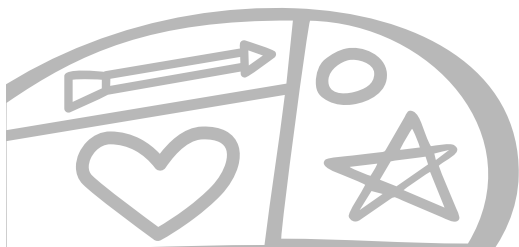
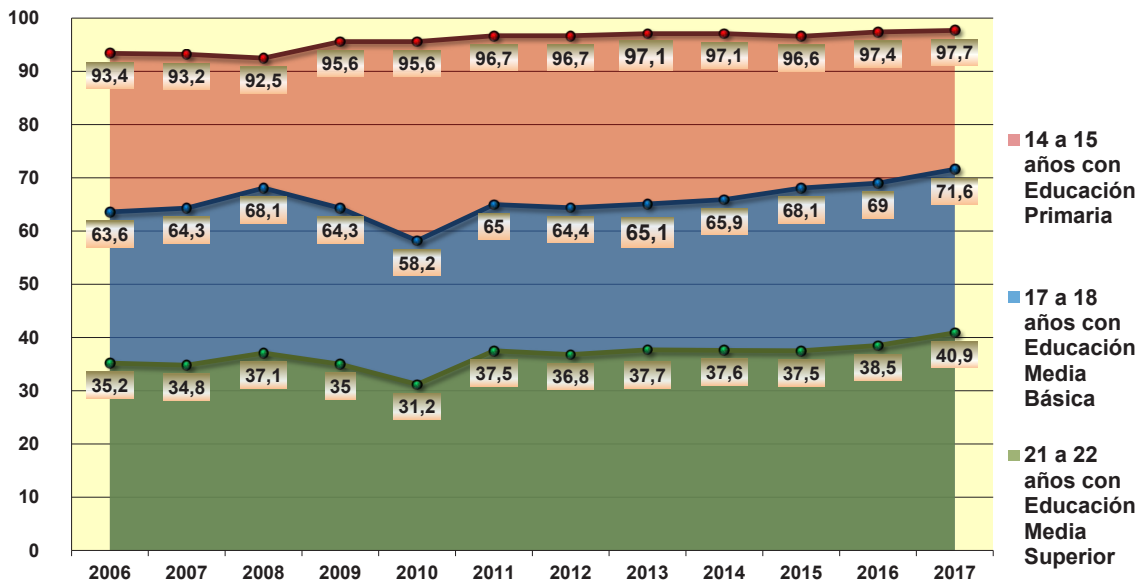


Gráfico 3.14

**EVOLUCIÓN DE LA CULMINACIÓN DE CICLOS EDUCATIVOS POR EDADES SELECCIONADAS POR AÑO LECTIVO**  
(Años 2006-2017)

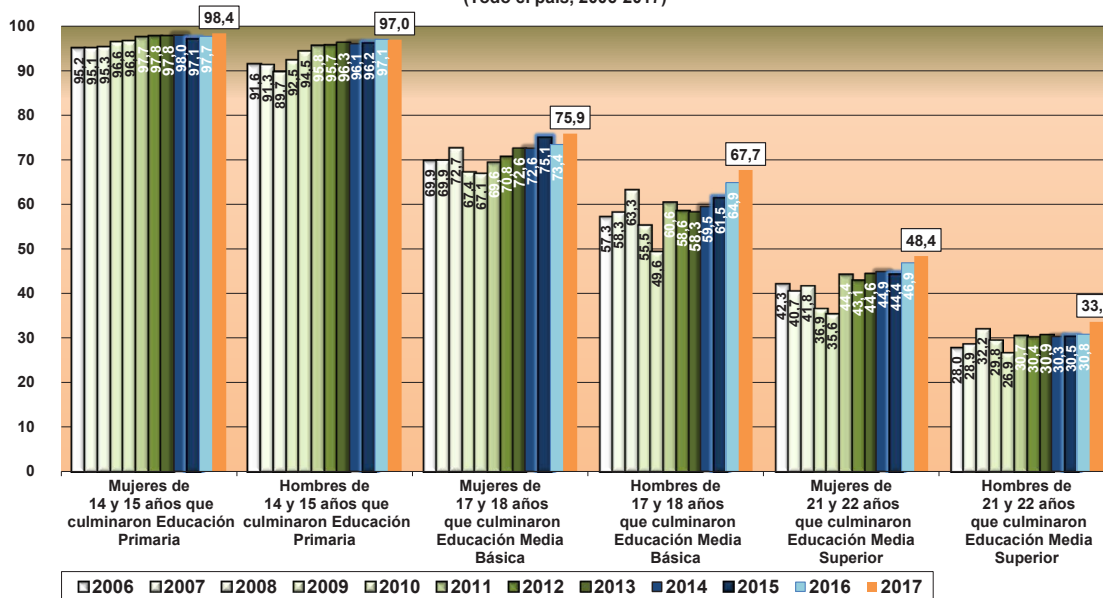


Fuente: Elaboración propia a partir de la ENHA 2006 y en las ECH 2007 a 2017.

Gráfico 3.15

**CULMINACIÓN DE CICLOS EDUCATIVOS POR AÑO LECTIVO SEGÚN SEXO Y EDADES SELECCIONADAS**

(Todo el país, 2006-2017)



Fuente: Elaboración propia a partir de la ENHA 2006 y en las ECH 2007 a 2017.

La consideración de la culminación de ciclos según quintiles de ingresos per cápita del hogar arroja una estructura análoga a la observada en la asistencia. Es

decir, se detecta que ella crece levemente a medida que avanzamos en los distintos niveles educativos.

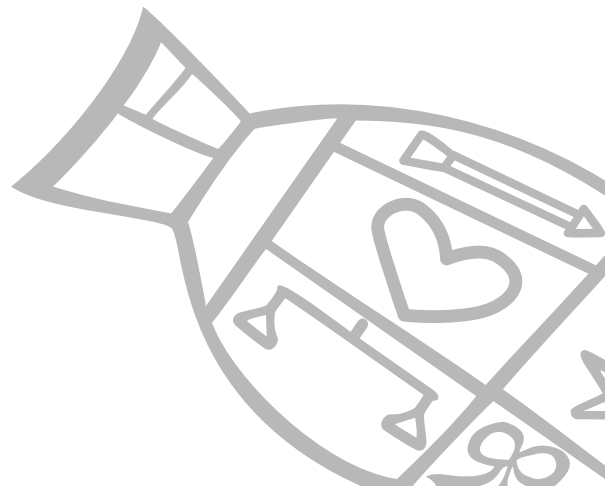
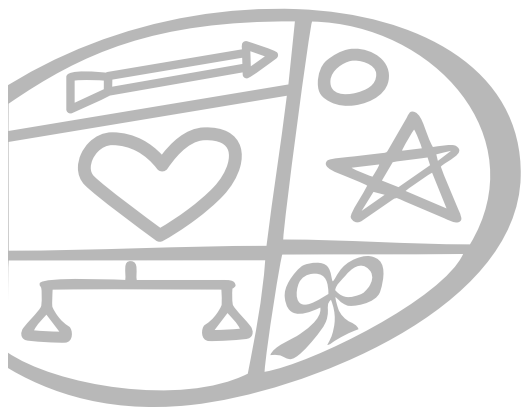
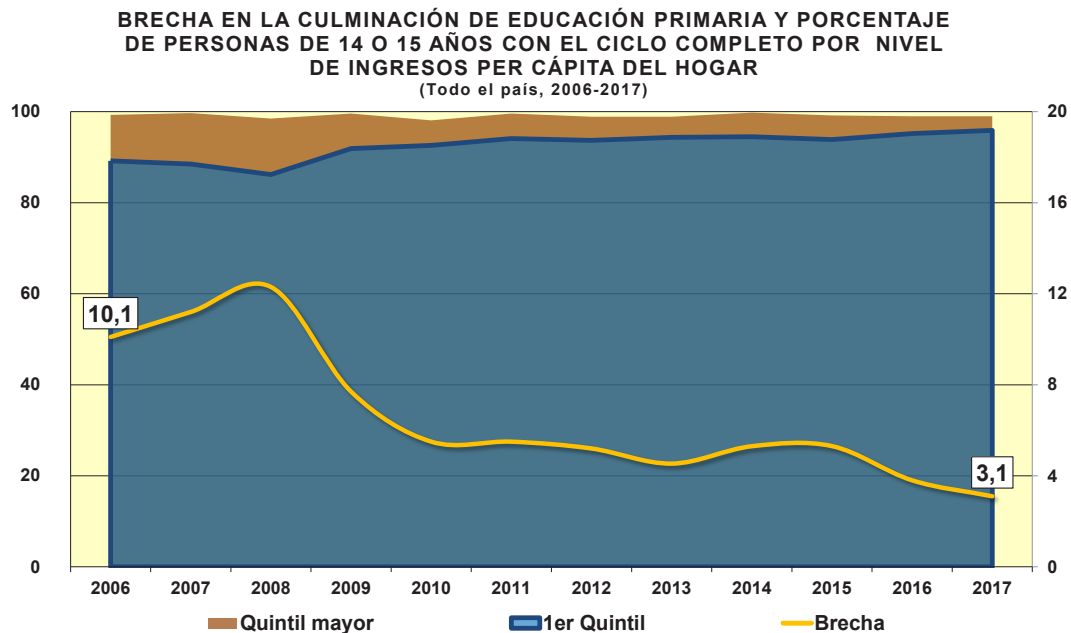


Gráfico 3.16



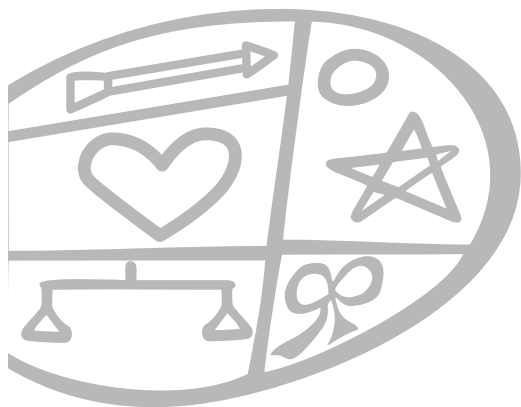
Fuente: Elaboración propia a partir de la ENHA 2006 y en las ECH 2007 a 2017.

Nota: El porcentaje de personas de 14 a 15 años con educación primaria completa fue graficado con el eje principal (eje izquierdo), en tanto que la brecha fue graficada con el eje secundario (eje derecho).

En los 14 y 15 años de edad (Gráfico 3.16), el grado en que se ha logrado finalizar la educación primaria crece lentamente (sobre todo en el 1.º quintil de ingresos, en la medida que en el quintil mayor se observa una culminación universal en todo el período considerado del correspondiente nivel) y la brecha se ha ido reduciendo, en términos relativos, de manera significativa en

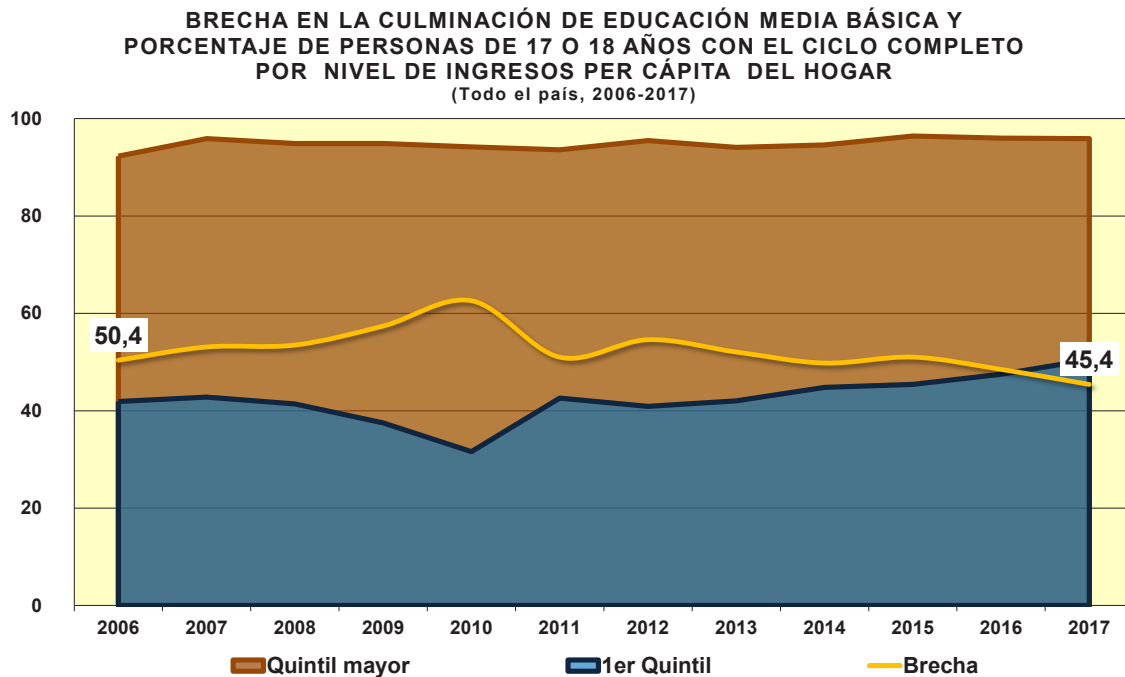
el mediano plazo (pasa de 10,1 puntos porcentuales en 2006 a 3,1 en 2017).

Se observan dos momentos claramente diferenciales: un período de creciente desigualdad que se expresa hasta 2008, momento a partir del cual la brecha comienza rápidamente a disminuir hasta el presente (2017) luego de un leve aumento en el 2014.





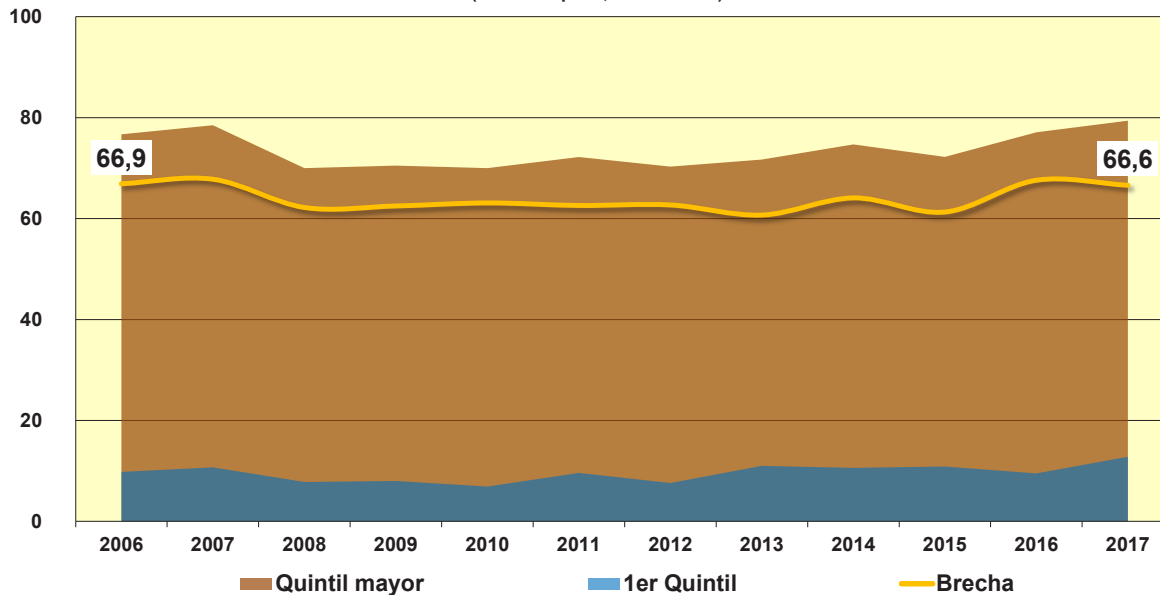
### Gráfico 3.17



Fuente: Elaboración propia a partir de la ENHA 2006 y en las ECH 2007 a 2017.

Gráfico 3.18

**BRECHA EN LA CULMINACIÓN DE EDUCACIÓN MEDIA SUPERIOR Y PORCENTAJE DE PERSONAS DE 21 O 22 AÑOS CON EL CICLO COMPLETO POR NIVEL DE INGRESOS PER CÁPITA DEL HOGAR**  
(Todo el país, 2006-2017)

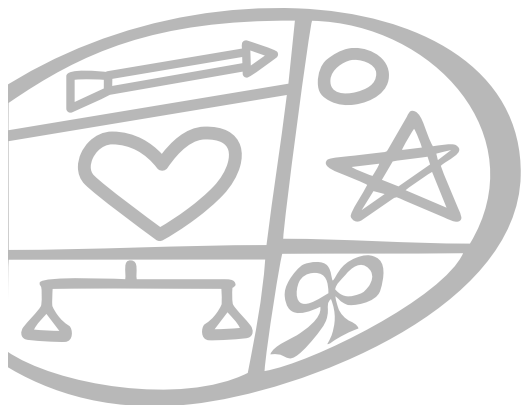


Fuente: Elaboración propia a partir de la ENHA 2006 y en la ECH 2007 a la 2017.

Las brechas entre los quintiles extremos de ingresos per cápita de los hogares, tanto para la culminación de media básica entre los jóvenes de 17 y 18 años (Gráfico 3.17) como para media superior, entre los jóvenes de 21 y 22 años de edad (Gráfico 3.18), resultan sensiblemente más grandes que la señalada para primaria entre quienes tienen 14 o 15 años (3,1 puntos porcentuales,

Gráfico 3.16) en 2017: 45,4 y 66,6 puntos porcentuales respectivamente.

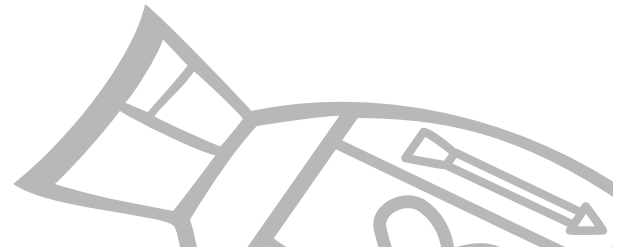
A los 17 y 18 años de edad (Gráfico 3.17), la conclusión de media básica en comparación con 2006 registra una disminución de la brecha de desigualdad educativa asociada al quintil de ingreso de los hogares (pasa de 50,4 puntos porcentuales en 2006 a 45,4 en 2017).



# Asistencia y trabajo

El siguiente apartado explora la relación entre asistencia al sistema educativo y la participación de los jóvenes en el mercado de trabajo. Esta información nos permite reflexionar sobre el impacto social que tienen el

nivel máximo educativo alcanzado y la condición de actividad económica. Para ello, es necesario examinar las siguientes tres dimensiones: el nivel educativo máximo alcanzado, la asistencia actual a establecimientos educativos y la condición de actividad económica al momento de la entrevista.



**Cuadro 3.6**

**JÓVENES DE 15 A 20 AÑOS DE EDAD POR ASISTENCIA A ALGÚN ESTABLECIMIENTO EDUCATIVO Y ACTIVIDAD SEGÚN NIVEL EDUCATIVO MÁXIMO ALCANZADO. (Todo el país - año 2017)**

NIVEL EDUCATIVO MÁXIMO ALCANZADO	TOTAL	ASISTENCIA A ALGÚN ESTABLECIMIENTO EDUCATIVO Y ACTIVIDAD			
		Asiste y trabaja o busca trabajo	Asiste y no trabaja ni busca trabajo	No Asiste y trabaja o busca trabajo	No asiste, no trabaja y no busca trabajo
<b>TOTAL</b>	<b>100</b>	<b>12,6</b>	<b>58,0</b>	<b>18,2</b>	<b>11,0</b>
Sin instrucción	0,2	0,0	0,0	0,0	0,1
Educación inicial	0,0	0,0	0,0	0,0	0,0
Primaria incompleta	1,6	0,0	0,2	0,3	1,0
Primaria completa	9,1	0,1	0,6	5,1	3,3
Media básica incompleta	22,9	1,8	14,0	4,1	3,0
Media básica completa	6,7	0,3	0,6	4,2	1,7
Media superior incompleta	44,3	6,7	34,2	2,5	0,8
Media superior completa	3,4	0,3	0,3	1,8	1,0
Terciaria Incompleta	11,8	3,4	8,1	0,2	0,1
Terciaria Completa	0,0	0,0	0,0	0,0	0,0

Fuente: Elaboración propia a partir de la ECH 2017.

Con base en los datos de 2017 (Cuadro 3.6), 7 de cada 10 jóvenes de 15 a 20 años estudian (70,6 %): la mitad de todos los jóvenes de estas edades se dedican exclusivamente a estudiar para 2017 (58%); un 12,6 % estudia y trabaja o busca trabajo y casi 2 de cada 10 solo trabaja o busca trabajo 18,2 % (2,5 puntos porcentuales menos que en 2016). Para el año 2017, 1 de cada 10 (11 %) no estudia, no trabaja y tampoco busca trabajo.

En este marco, los motivos por los cuales los jóvenes explican su alejamiento del sistema educativo resultan de alto interés.

Como surge del Cuadro 3.7, más de la mitad de los jóvenes de 12 a 29 años que se desvincularon del sistema educativo y que han iniciado la educación media declaran como la principal razón para su alejamiento la falta de interés o que se interesaban en aprender otras cosas (52,3 %).



**Cuadro 3.7**

**JÓVENES DE 12 A 29 AÑOS SEGÚN TRAMOS DE EDAD Y QUINTILES EXTREMOS DE INGRESO SEGÚN LA PRINCIPAL RAZÓN POR LA CUAL SE HAN DESVINCULADO DE EDUCACIÓN MEDIA. (Todo el país - año 2017)**

PRINCIPAL RAZÓN POR LA CUAL SE HA DESVINCULADO DE EDUCACIÓN MEDIA	TOTAL	TRAMOS DE EDAD		QUINTILES EXTREMOS DE INGRESO	
		12 a 17 años	18 a 29 años	1 <sup>er</sup> quintil	Quintil mayor
		100	100	100	100
TOTAL	100	100	100	100	100
Comenzó a trabajar	24,7	3,4	26,6	18,7	31,7
<b>No tenía interés o le interesaban otras cosas</b>	<b>52,3</b>	<b>68,0</b>	<b>51,0</b>	<b>50,6</b>	<b>53,7</b>
Quedó ella o su pareja embarazada	7,0	4,4	7,2	11,0	1,4
Le resultaba difícil	4,4	6,8	4,2	4,6	4,8
Debió atender asuntos familiares	4,6	4,8	4,5	6,2	4,5
Dificultades económicas	3,4	2,2	3,5	4,8	1,6
Otras razones	3,6	10,4	3,0	4,1	2,4

Fuente: Elaboración propia a partir de la ECH 2017.

Nota: Jóvenes de 12 a 29 años de todo el país que declararon haber asistido a educación media, pero que hoy no lo hacen (año 2017).



El trabajo aparece como el segundo motivo más importante: más de 2 de cada 10 se desvincula cuando comienza a trabajar.

Al examinar cómo se distribuyen estas respuestas según tramos de edad, se observa que son los más jóvenes los que declararon en mayor proporción que no tenían interés o que aquello que les interesaba no era lo que el sistema educativo les brindaba (12 a 17 años: 68 %).

En cambio, los jóvenes de 18 a 29 años se dividieron más en sus respuestas: 5 de cada 10 declararon también falta de interés, pero casi 3 de cada 10 señalaron que la principal razón fue que comenzaron a trabajar (51 % y 26,6 %; respectivamente).

Esta cohorte de edad supone en buena medida que la opción por el trabajo ocurre en momentos en que los jóvenes alcanzan la mayoría de edad (18 a 29 años de edad) y comienzan a tener mayor incidencia otros factores como los que corresponden al plano económico, laboral, entre otros.

El aspecto que merece más atención es que los más jóvenes (12 a 17 años), al igual que lo declarado en las encuestas de años anteriores, tienden a sentir que

la educación no les brinda contenidos de interés, con guarismos que oscilan en el entorno del 68 % (67,7 %, 68 %, 70 % y 68 % para 2014, 2015, 2016 y 2017, respectivamente).

Algunos jóvenes señalan que abandonan los estudios por embarazo, por atender tareas familiares (11,6 %) y que les resultaba difícil u otras razones (4,4 % y 3,6 %, respectivamente). Pero estas respuestas tienen incidencia diferente en ambos grupos de edad: entre los 12 y los 17 años la dificultad para enfrentar los contenidos es de 6,8 %, respuesta que tiene un mayor peso luego de **Otras razones**. En cambio, entre los 18 y los 29 años, el embarazo y la atención de asuntos familiares resultaron más mencionados (7,2 % y 4,5 %, respectivamente).

Una lectura de la información, atendiendo al nivel de ingresos per cápita de los hogares de procedencia, permite reflexionar sobre la desigualdad en términos del efecto estructural de estos factores explicativos.

En el quintil de mayores ingresos, los jóvenes declararon que la falta de interés o interés por otras cosas como la principal causa (53,7 %). En segundo lugar, la actividad laboral (31,7 %) y la tercera razón es "Le resultaba difícil" con 4,8 %.



En el primer quintil los jóvenes declaran año a año que la falta de interés o interés por otras cosas es la principal causa (50,6 %). En segundo lugar, la actividad laboral (18,7 %) y en tercer lugar la presencia de un embarazo (11 %).

Para ambos quintiles se mantiene año a año, como razón principal de desvinculación, la falta de interés o interés por otras cosas, seguida por la inserción en el mercado de trabajo, aunque con diferentes guarismos en función de los ingresos.



## Perfil de quienes no estudian y no trabajan

La importancia de comprender el fenómeno de los jóvenes que no estudian y no trabajan presenta como uno de sus ejes básicos la perspectiva de la equidad. Se trata de una transmisión intergeneracional de la desigualdad que mantiene a estos jóvenes en una situación de vulnerabilidad y que compromete su futuro en términos de inserción laboral y de acceso a servicios.

En este sentido, interesa particularmente el sector poblacional comprendido entre 15 y 24 años de edad que no estudia y no trabaja.

Entre quienes no estudian y no trabajan (Cuadro 3.8) se destacan las personas que viven en el interior (69,8 %); sin embargo, existen importantes diferencias entre varones y mujeres (36,3 % y 63,7 %, respectivamente) y casi 8 de cada 10 integran hogares de bajos recursos (1.º y 2.º quintil de ingresos 78,1 %).

Entre aquellos que manifiestan haber buscado trabajo en las últimas cuatro semanas, la proporción se iguala entre hombres y mujeres con 50,4 % para las mujeres, lo que constituye 8,3 puntos porcentuales menos con respecto al 2016. De las personas pertenecientes a los dos primeros quintiles, la proporción es de 72,9 % (disminuye 9,1 puntos porcentuales con respecto al 2016), y con respecto a residentes en el resto del país, 52,1 %, 14,3 puntos porcentuales menos que en el 2016, con lo que se iguala para este año la relación entre Montevideo e interior.

En su comparación con quienes no buscan trabajo, este perfil se agudiza al observarlo por sexo (las mujeres alcanzan al 64,2 %), también al considerar a quienes pertenecen a los dos primeros quintiles y por grandes áreas (78,3 %; 70,4 %, respectivamente).

**CUADRO 3.8**  
**SITUACIÓN DE LOS JÓVENES QUE NO ESTUDIAN Y NO TRABAJAN POR CONDICIÓN DE ACTIVIDAD SEGÚN SEXO, GRANDES ÁREAS Y QUINTILES DE INGRESOS DE LOS HOGARES. (Todo el país - año 2017)**

SEXO, GRANDES ÁREAS y QUINTILES DE INGRESOS DE LOS HOGARES	ASISTENCIA Y CONDICIÓN DE ACTIVIDAD ECONÓMICA		Total
	No estudia y no trabaja, pero en las últimas 4 semanas buscó trabajo	No estudia, no trabaja y no busca trabajo	
<b>SEXO</b>			
Hombre	49,6	35,8	<b>36,3</b>
Mujer	50,4	64,2	<b>63,7</b>
<b>GRANDES ÁREAS</b>			
Montevideo	47,9	29,6	<b>30,2</b>
Resto del país	52,1	70,4	<b>69,8</b>
<b>QUINTILES DE INGRESOS DE LOS HOGARES</b>			
1.º quintil	52,6	52,1	<b>52,1</b>
2.º quintil	20,3	26,2	<b>26,0</b>
3.º quintil	15,3	12,4	<b>12,5</b>
4.º quintil	8,5	6,5	<b>6,5</b>
Quintil mayor	3,3	2,9	<b>2,9</b>
<b>Total</b>	<b>100</b>	<b>100</b>	<b>100</b>

Fuente: Elaboración propia a partir de la ECH 2017.

Nota: Personas de 15 a 24 años de edad de todo el país.

También crece de manera significativa la proporción de estos jóvenes que provienen del 1.º y 2.º quintil de ingresos: más de la mitad de ellos proviene del 20 %

de los hogares más pobres del país y casi 3 de cada 10 del 2.º quintil de ingresos (52,1 % y 26,2 %, respectivamente).

**Cuadro 3.9**  
**SITUACIÓN DE LOS JÓVENES QUE NO ESTUDIAN Y NO TRABAJAN POR CONDICIÓN DE ACTIVIDAD SEGÚN NIVEL EDUCATIVO ALCANZADO. (Todo el país - año 2017)**

NIVEL EDUCATIVO ALCANZADO	ASISTENCIA Y CONDICIÓN DE ACTIVIDAD ECONÓMICA		Total
	No estudia y no trabaja, pero en las últimas 4 semanas buscó trabajo	No estudia, no trabaja y en las últimas 4 semanas no buscó trabajo	
Sin instrucción	0,0%	1,2%	1,1%
Educación Inicial	0,0%	0,1%	0,1%
<b>Primaria</b>	<b>17,4%</b>	<b>36,2%</b>	<b>35,6%</b>
<b>Media Básica</b>	<b>59,7%</b>	<b>41,8%</b>	<b>42,4%</b>
<b>Media Superior</b>	<b>19,4%</b>	<b>18,4%</b>	<b>18,4%</b>
Terciaria Completa	3,5%	2,4%	2,4%
<b>Total</b>	<b>100%</b>	<b>100%</b>	<b>100%</b>

Fuente: Elaboración propia a partir de la ECH 2017.

Nota: Personas de 15 a 24 años de edad de todo el país.

Finalmente, de casi 6 de cada 10 de los jóvenes con edades comprendidas entre 15 y 24 años que no estudian y no trabajan alcanzaron educación media un 60,8 % y de estos un 18,4 % accedió a educación media superior. Por otro lado, solo el 2,4 % alcanza educación terciaria (Cuadro 3.9).

Pero este perfil difiere según se considere a quienes buscan trabajo o a quienes no lo hacen. En efecto, quienes no buscan trabajo parecen tener un menor

nivel educativo, de ellos alcanzan primaria un 36,2 %. En contraposición a los que sí lo buscaron que constituyen un 17,4 %. Asimismo, de los que buscaron trabajo, un 59,7 % alcanzó educación media básica en contraposición con los que no lo buscaron que fueron el 41,8 %. En educación media superior los logros educativos se emparejan, los que no buscaron trabajo fueron el 18,4 %, frente a los que sí lo hicieron el 19,4 %.



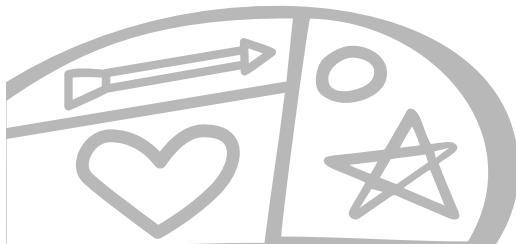
## Máximo nivel educativo alcanzado

Mostrar el máximo nivel educativo alcanzado por la población adulta permite reflejar el impacto acumulado del sistema educativo en la formación del capital humano del país. El análisis considera los 25 años como edad de partida, en tanto se realiza la medición en personas que tuvieron la oportunidad de transitar por todos los niveles del sistema educativo.

En estos términos importa la finalización de los diferentes niveles por la población adulta, particularmente del ciclo de educación primaria. Los logros educativos

de las personas con 25 y más años de edad, sobre todo en los niveles educativos más bajos, son una buena referencia del techo alcanzado por la población en el sistema de educación formal.

En el Cuadro 3.10 se presenta el porcentaje de la población de 25 y más años de edad que alcanza a completar cada nivel educativo. La información se presenta desagregada por tramos de edades, lo que facilita un examen estructural más detallado.



**CUADRO 3.10**  
**PORCENTAJE DE POBLACIÓN DE 25 AÑOS O MÁS POR TRAMOS DE EDAD SEGÚN NIVEL EDUCATIVO**  
**MÁXIMO ALCANZADO. (Todo el país - año 2017)**

NIVEL EDUCATIVO MÁXIMO	TRAMOS DE EDAD						
	TOTAL	25 a 29 años	30 a 39 años	40 a 49 años	50 a 59 años	60 a 69 años	70 y más años
<b>TOTAL</b>	<b>100</b>	<b>100</b>	<b>100</b>	<b>100</b>	<b>100</b>	<b>100</b>	<b>100</b>
Sin instrucción	0,8	0,2	0,3	0,5	0,4	0,9	2,9
Primaria incompleta	8,9	2,3	2,9	3,7	6,6	13,8	26,5
Primaria completa	25,4	12,9	17,5	22,2	28,1	34,3	37,2
<b>HASTA PRIMARIA COMPLETA</b>	<b>35,1</b>	<b>15,5</b>	<b>20,7</b>	<b>26,4</b>	<b>35,0</b>	<b>49,1</b>	<b>66,6</b>
Media básica incompleta	9,1	11,7	11,9	9,6	8,8	6,8	5,3
Media básica completa	12,5	13,9	15,3	15,3	13,5	9,5	5,5
Media superior incompleta	13,5	17,1	15,5	16,6	13,1	10,7	7,4
Media superior completa	9,4	11,2	9,7	10,8	10,5	8,6	5,1
Terciaria Incompleta	8,1	18,4	10,8	7,7	6,2	5,2	3,2
Terciaria Completa	12,3	12,1	16,0	13,6	12,9	10,1	6,9

Fuente: Elaboración propia a partir de los datos de la ECH 2017.

Nota: La adición de subtotaes puede no reproducir exactamente el total debido a los procesos computacionales de redondeo.

La población de 25 y más años de edad que no supera primaria completa como máximo nivel alcanzado se incrementa al considerar personas de mayor edad. Entre las personas de 25 a 29 años, más de 8 de cada 10 llegan o superan educación media (84,4 %); sin embargo, solo 3 de cada 10 personas con 70 y más años de edad lo logran (33,4 %).

A efectos de explorar las relaciones entre el nivel educativo alcanzado y las estructuras que se expresan en la desigualdad social entre las personas de 25 a 59 años

de edad, el Gráfico 3.19 permite observar la relación que existe entre educación y quintiles de ingreso extremos. Entre quienes pertenecen a la cohorte de 25 a 59 años, más de una de cada dos personas del quintil mayor alcanza la educación terciaria, en contraposición a las personas pertenecientes al quintil menor, donde uno en cincuenta alcanza dicho nivel. Se trata de situaciones bastante estables desde el punto de vista estructural que no registran cambios de significación en el período considerado (2006-2017).

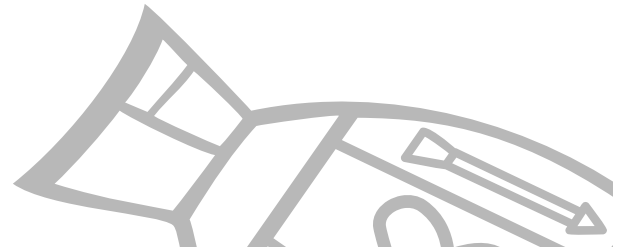
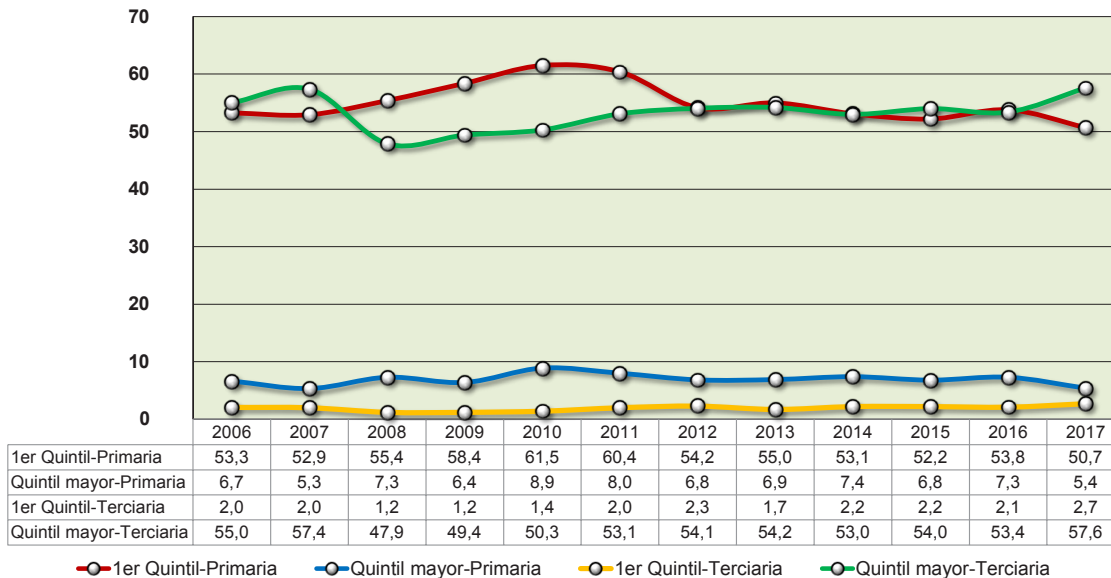




Gráfico 3.19

**EVOLUCIÓN COMPARADA DEL % DE POBLACIÓN DE 25 A 59 AÑOS CON EDUCACIÓN PRIMARIA O TERCIARIA COMO MÁXIMO NIVEL ALCANZADO EN EL 1er QUINTIL Y EN EL QUINTIL MAYOR DE INGRESOS**

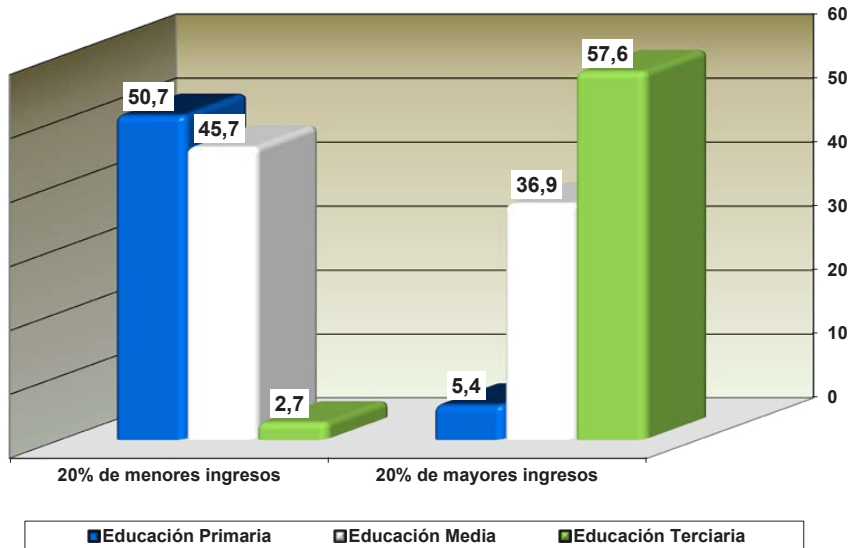
(Todo el país, 2006- 2017)



Fuente: Elaboración propia sobre la base de la ENHA 2006 y ECH de 2007 a 2017 del INE.

Gráfico 3.20

**NIVEL EDUCATIVO MÁXIMO ALCANZADO POR LA POBLACIÓN DE 25 A 59 AÑOS EN  
LOS QUINTILES EXTREMOS DE INGRESO**  
(Todo el país, Año 2017)



Fuente: Elaboración propia a partir de la ECH del INE 2017.

Nota: Las categorías del nivel educativo denotan acceso al ciclo y no necesariamente la culminación de este.

La información registrada en el Gráfico 3.20 explora la desigualdad en materia de logros educativos de manera transversal y describe la *simetría de la desigualdad*, lo que evidencia la relación entre ingresos y nivel educativo alcanzado. Más de una de cada 2 personas accede al nivel terciario entre los del quintil mayor y una de cada 2 accede a educación primaria entre los del 1.º quintil (57,6 % y 50,7 %, respectivamente).

Este desequilibrio en el acceso a la educación, entre extremos de la población de 25 a 59 años de edad, al comparar el primer y último quintil de ingresos per cápita, representa la desigualdad en el logro educativo alcanzado según al quintil de la población al que se pertenezca.

Este es un fenómeno estructural en la medida que se repite año a año desde que se tiene registro en la serie de las ECH, a partir del año 2006 en adelante.

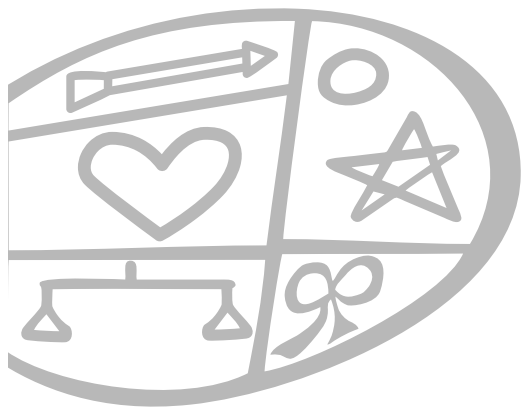
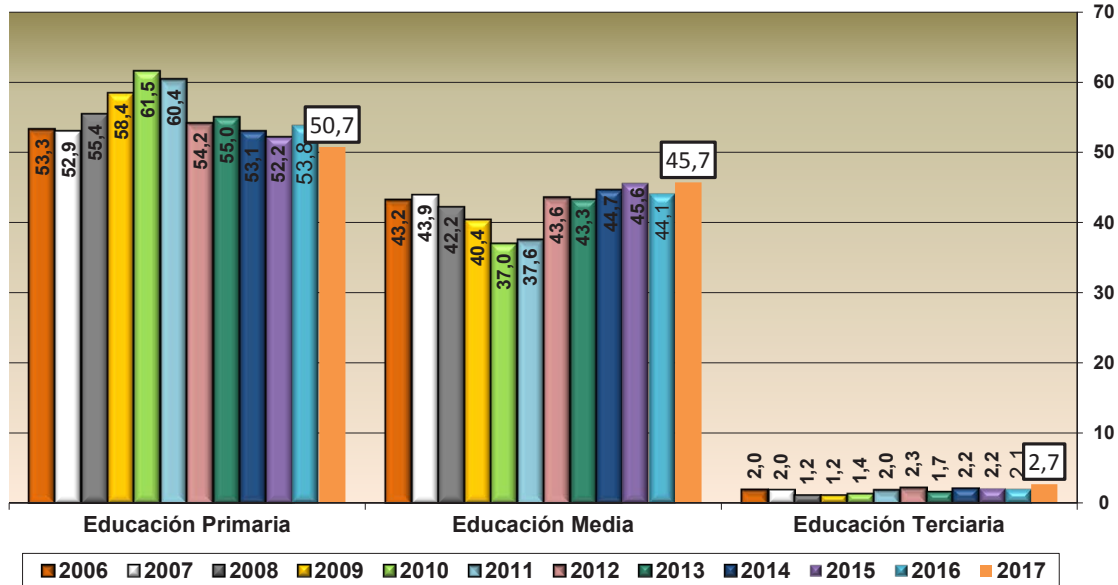


Gráfico 3.21

**EVOLUCIÓN RECIENTE DEL NIVEL EDUCATIVO MÁXIMO ALCANZADO  
POR LA POBLACIÓN DE 25 A 59 AÑOS EN EL 1º QUINTIL DE INGRESO**  
(Todo el país, Años 2006 a 2017)



Fuente: Elaboración propia con base en la del ENHA 2006 y en las ECH 2007 a 2017 del INE.

Nota: Las categorías del nivel educativo denotan acceso al ciclo y no necesariamente culminación de este.

El Gráfico 3.21 refiere al máximo nivel educativo alcanzado por la población que se encuentra en el primer quintil de ingresos. Se observa que:

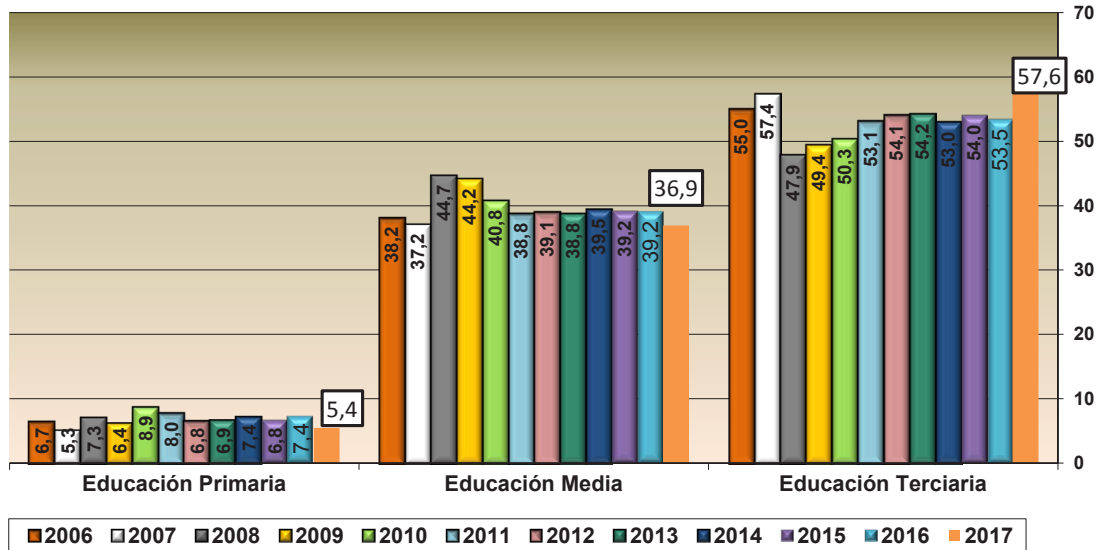
- quienes poseen educación primaria como máximo nivel representan en promedio el 55,1 %. El punto más alto fue en 2010 (61,5 %) y el más bajo es en 2017 (50,7 %), lo que representa un consolidado descenso que se puede observar en la serie;
- quienes alcanzan educación media oscilan en torno al 43 %. El punto más alto es 2017 (45,7 %), mientras el más bajo fue 2010 (37 %). Aquí se presenta el proceso inverso al nivel anterior, lo cual es consistente ya que la ganancia de uno está asociada a la pérdida del otro;
- en cuanto a educación terciaria, alcanzan este nivel promedialmente 1 de cada 50. El valor más alto es 2,7 % que se da en 2017, mientras que el valor más bajo es 1,2 que se observa en 2009 y 2010.



Gráfico 3.22

### EVOLUCIÓN RECIENTE DEL NIVEL EDUCATIVO MÁXIMO ALCANZADO POR LA POBLACIÓN DE 25 A 59 AÑOS EN EL QUINTIL DE MAYOR INGRESO

(Todo el país, Años 2006 a 2017)



Fuente: Elaboración propia a partir de la ENHA 2006 y las ECH 2007 a 2017 del INE.

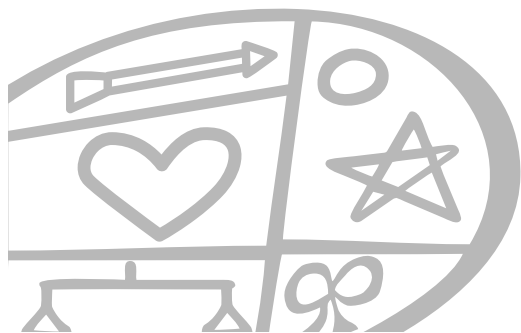
Nota: Las categorías del nivel educativo denotan acceso al ciclo y no necesariamente culminación de este.

Al observar el Gráfico 3.22, en el sector de población que integra el quintil de hogares con mayores ingresos se constatan los siguientes comportamientos:

- Quienes poseen educación primaria como máximo nivel representan en promedio el 7 %. El punto más alto fue en 2010 (8,9 %). En 2017 se registra un valor similar al del 2007 (5,4 %; 5,3 %, respectivamente), lo que representa uno de

los guarismos más bajos registrados en dicho período.

- Quienes alcanzan educación media oscilan en torno al 40 %. El punto más alto fue en 2008 (44,7 %) y el más bajo en 2007 (37,2 %). En 2017 desciende levemente con respecto al 2007 a 36,9 %.
- En cuanto a educación terciaria, alcanzan este nivel promedialmente 1 de cada 2. El valor más alto es en 2017 con 57,6 %.



# Comparación internacional de nivel educativo culminado

El Instituto de Estadísticas de Unesco presenta una variada cantidad de indicadores que permiten comparar la situación educativa de Uruguay en el marco internacional. En este apartado se presentan los niveles máximos culminados para la población mayor de 25 años. Unesco define nivel educativo culminado como «Participación en todos los componentes de un programa educativo (incluyendo exámenes finales, en

caso de que sean requeridos), independientemente del resultado de cualquier evaluación del logro de objetivos de aprendizaje.»<sup>6</sup> El objetivo principal es enmarcar los logros educativos a nivel internacional, en materia de culminación de ciclos, analizando el posicionamiento de Uruguay frente a los demás países de América Latina y el Caribe <sup>7</sup> y, posteriormente, frente a los países de Europa Occidental y Estados Unidos.



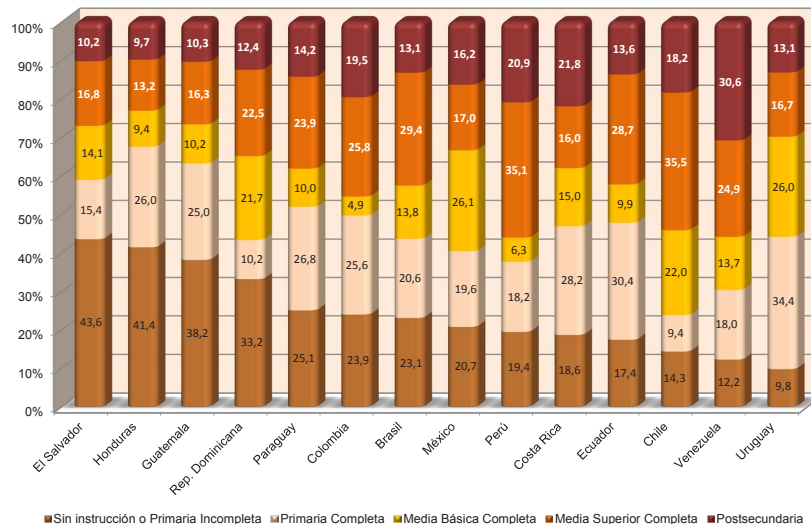
<sup>6</sup> <http://glossary.uis.unesco.org/glossary/en/term/2681/en>

<sup>7</sup> Se excluye del análisis de Islas Caimán por pertenecer a Reino Unido y de Puerto Rico por ser territorio no incorporado estadounidense.



Gráfico 3.23

**PORCENTAJE DE LA POBLACIÓN DE 25 AÑOS Y MÁS SEGÚN MÁXIMO NIVEL EDUCATIVO CULMINADO EN AMÉRICA LATINA Y EL CARIBE**  
(Último dato disponible entre 2013 y 2015. Para Uruguay dato 2017)



Fuente: Elaboración propia a partir de la ECH 2017 para Uruguay. Para el resto de los países, elaboración propia a partir de datos Unesco UIS (consulta realizada al 16 de mayo de 2018).

Nota Se consideraron todos los países con último dato disponible entre 2013 y 2015; no hay información más reciente. Los porcentajes de nivel culminado desconocido no se presentan (por esto no todos los países suman 100 %). Para el caso de Uruguay la información es de 2017. El nivel de postsecundaria se corresponde a terciaria completa de nivel de grado y completa e incompleta en nivel de posgrado.

En América Latina y el Caribe existe una gran heterogeneidad en la culminación de la educación primaria. Entre los países que presentan los mayores niveles de población con 25 y más años de edad que no logra completar dicho nivel se encuentran El Salvador (43,6 %) y Honduras (41,4 %). En estos países más de cuatro de cada diez personas adultas no finalizaron la educación primaria o no recibieron instrucción. Uruguay, por su parte, es el país que presenta el porcentaje más bajo, con un 9,8 %, seguido de Venezuela (12,2 %). Esta información implica que Uruguay, dentro de la región, es el país que tiene mayor proporción de individuos que completan algún nivel educativo formal, con un valor del 90,2 %.

En el otro extremo, entre los países con porcentajes más altos de educación postsecundaria, se destaca en primer lugar Venezuela (30,6 %). En segundo lugar, y con una diferencia considerable con respecto al primero, se encuentran Costa Rica (21,8 %) y en tercer lugar Perú (20,9 %). Uruguay se ubica en este nivel culminado en décimo lugar junto a Brasil con 13,1 %.

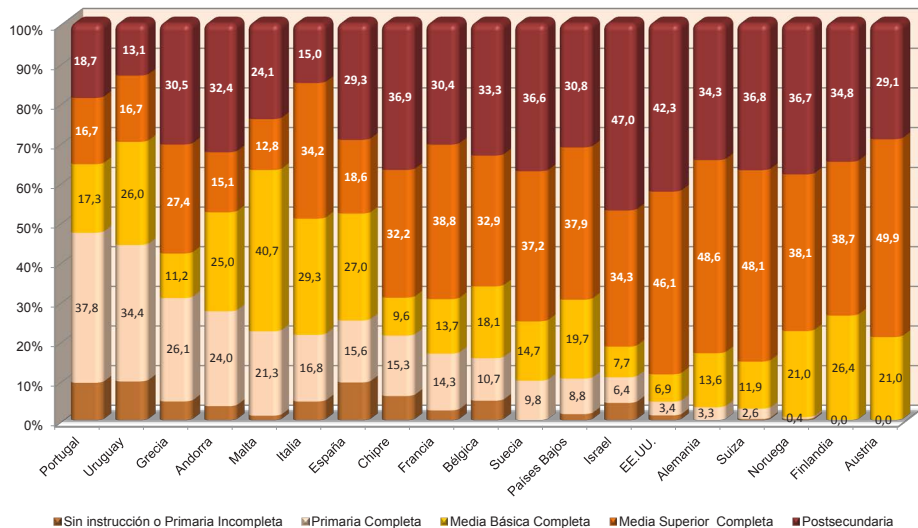
Por otra parte, si se consideran acumulados los niveles de educación media superior y postsecundaria, en primer lugar se encuentra Perú con 56,0 % y en último lugar Honduras con 22,9 %. Uruguay ocupa el onceavo lugar con 29,8 %.

De esta manera, se tiene que, para nuestro país, los mayores porcentajes se encuentran en la educación básica (primaria y media básica completas). Uruguay ocupa el primer lugar en la serie con un 60,4 %, seguido por México (45,7 %) y Costa Rica (43,2 %). Sin embargo, una diferencia notoria entre Uruguay y los otros dos países se encuentra en la comparación entre las personas adultas que no finalizaron la educación primaria o no recibieron instrucción. Para México y Costa Rica la proporción de la población que no finaliza primaria es 2 de cada 10, en comparación con Uruguay donde es casi uno de cada 10.

Si se consideran todos los niveles culminados, Uruguay concentra la mayor proporción de población en la educación primaria completa (34,4 %). Sin embargo, si se contabilizan de manera acumulada los niveles superiores a primaria, la mayoría de la población supera dicho nivel (55,8 %) y Uruguay queda posicionado entre los diez primeros países.

Gráfico 3.24

**PORCENTAJE DE LA POBLACIÓN DE 25 AÑOS Y MÁS SEGÚN MÁXIMO NIVEL EDUCATIVO CULMINADO EN EUROPA OCCIDENTAL, EE.UU. Y URUGUAY**  
(Último dato disponible entre 2013 y 2015. Para Uruguay dato 2017)



Fuente: Elaboración propia a partir de la ECH 2017 para Uruguay. Para el resto de los países, elaboración propia a partir de datos Unesco UIS (consulta realizada al 16 de mayo de 2018).

Nota: Se consideraron todos los países con último dato disponible entre 2013 y 2015; no se dispone de información más reciente. Los porcentajes de nivel culminado desconocido no se presentan (por esto, no todos los países suman 100 %). Para el caso de Uruguay, la información es de 2017. El nivel de postsecundaria se corresponde a terciaria completa de nivel de grado y completa e incompleta en nivel de posgrado.

Si se compara la situación de Uruguay en el contexto de Europa Occidental y Estados Unidos, se manifiesta que, para estos últimos, en la mayoría de los casos, el 95 % o más de los habitantes mayores de 25 años culmina algún nivel de la educación formal. Uruguay, en comparación con estos países, presenta un comportamiento similar a Portugal.

En el contexto de Europa Occidental y Estados Unidos, la participación de Uruguay constituye un dato negativo dado que el alto nivel que presenta en primaria se debe a la ausencia de mejores proporciones en los niveles educativos más altos.

Sin embargo, como se vio anteriormente, en el contexto latinoamericano esto se relativiza debido al alto peso poblacional que algunos países presentan para el nivel de Sin instrucción o Primaria incompleta. Para el nivel culminado de educación media básica, los porcentajes más bajos son de Estados Unidos (6,9 %), Israel (7,7 %) y Chipre (9,6 %). Mientras que los países con los porcentajes más altos son Malta (40,7 %), Italia (29,3 %) y España (27,0 %).

Si bien Uruguay presenta porcentajes altos de la población con educación media básica como máximo nivel educativo, no se encuentra dentro de los tres países con los valores más altos, aunque relativamente cercano con un 26,0 %.

La mayoría de los países concentran los porcentajes más altos de la población en educación media superior completa; entre los tres primeros lugares están Austria (49,9%), Alemania (48,6%) y Suiza (48,1%). Aquellos que presentan los menores valores son Malta (12,8 %), Andorra (15,1 %) y Portugal (16,7 %).

El porcentaje de población con educación media superior completa en Uruguay (16,7 %), comparado con los países de Europa Occidental y EE. UU., se encuentra cercano a los niveles de España (18,6 %) y alcanza los de Portugal (16,7 %).

Para educación postsecundaria en los valores del gráfico se destaca el porcentaje de Israel con un 47,0 % y, en segundo lugar, Estados Unidos con 42,3 %. Uruguay presenta el valor más bajo de la serie. Sin embargo, la diferencia es poca con los países que para el contexto europeo presentan menos expansión de

la educación postsecundaria. Luego de Uruguay se encuentra Italia (15,0 %) y, con una diferencia mayor, Portugal (18,7 %).

El Gráfico 3.24 muestra una gran heterogeneidad entre los países en cuanto a la expansión de la educación postsecundaria. Mientras que para Israel casi 5 de cada 10 personas culminan la educación postsecundaria, en Italia lo hacen poco más de 1 de cada 10 y lo mismo sucede con Uruguay.

En resumen, la situación de Uruguay, si bien no es desfavorable, se encuentra distante de un nivel óptimo, al considerar que en términos relativos la educación primaria es el nivel culminado que acumula mayor proporción (34,4 %), seguida de media básica (26,0 %). De esta manera, si se incluye Primaria incompleta o Sin instrucción, para Uruguay el 70,2 % de la población mayor de 25 años de edad no supera la educación media básica como nivel máximo culminado.

De todas formas, cabe aclarar que esta comparación internacional no distingue a aquellas personas que asisten actualmente al sistema educativo en un nivel superior. A su vez, tal como fue analizado en el apartado

de Máximo nivel educativo alcanzado, de la presente publicación, debe considerarse que las generaciones más jóvenes presentan mejores niveles. Si se tomara solo el tramo de 25 a 29 años de edad, la participación de los niveles que llegan hasta media básica completa disminuiría al 58,2 %, del cual cabe destacar que un 17,1 % posee media superior incompleta. Por tanto, si se acumula la proporción poblacional de 25 a 29 años de edad a partir de media superior incompleta, se tiene que casi 6 de cada 10 personas (58,8 %) alcanzan o superan dicho nivel<sup>8</sup>.

Debe considerarse, entonces, que la información aquí presentada se encuentra influida por las generaciones mayores, motivo por el cual los avances que pueda realizar el país en este sentido no podrán valorarse en el corto plazo.

---

8 Ver cuadro 3.10 del apartado Máximo Nivel educativo alcanzado.

# Apéndices

## Índice de cuadros

Cuadro 3.1 Tasa de analfabetismo y porcentaje de población por área demográfica según año.....	11	Cuadro 3.7 Jóvenes de 12 a 29 años de edad que no asisten por tramo de edad y quintiles extremos de ingreso según la principal razón por la cual se han desvinculado de educación media. (Todo el país –año 2017 .....	54
Cuadro 3.2 Tasa de analfabetismo según tramos de edad .....	13	Cuadro 3.8 Situación de los jóvenes que no estudian y no trabajan por condición de actividad según sexo, grandes áreas y quintiles de ingreso de los hogares. (Todo el país –año 2017 .....	58
Cuadro 3.3 Asistencia a algún establecimiento educativo por edades simples según año lectivo. (Todo el país–años 2006 a 2017 .....	15	Cuadro 3.9 Situación de los jóvenes que no estudian y no trabajan por condición de actividad según nivel educativo alcanzado. (Todo el país –año 2017 .....	59
Cuadro 3.4 Asistencia a algún establecimiento educativo por edades simples según año lectivo y pertenencia de los hogares a los quintiles extremos de ingresos. (Todo el país –años 2006 a 2017 .....	18	Cuadro 3.10 Porcentaje de población de 25 años o más por tramos de edad según nivel educativo máximo alcanzado. (Todo el país –año 2017) .....	62
Cuadro 3.5 Asistencia a algún establecimiento educativo por edades simples según grandes áreas y año lectivo. (Todo el país –años 2006 a 2017 .....	21		
Cuadro 3.6 Jóvenes de 15 a 20 años de edad por asistencia a algún establecimiento de educación y actividad			

## Índice de gráficos

Gráfico 3.1 Evolución comparada de la tasa de analfabetismo total y rural (1963-2017) .....10

Gráfico 3.2 Asistencia a algún establecimiento educativo por edades simples según quintiles de ingreso de los hogares. (Todo el país, año 2017).....17

Gráfico 3.3 Variación 2006-2016 de la asistencia a algún establecimiento educativo de personas provenientes de los hogares del 1.º quintil de ingreso por edades simples. (Todo el país- año 2017).....20

Gráfico 3.4 Asistencia a algún establecimiento educativo por edades simples según grandes áreas (Todo el país, año 2017).....22

Gráfico 3.5 Asistencia a algún establecimiento educativo por edades simples según sexo. (Todo el país, año 2017) .....24

Gráfico 3.6 Evolución de la asistencia y no asistencia a algún centro educativo para la población de 4 a 5 años según año lectivo (2006-2017) .....26

Gráfico 3.7 Evolución de las tasas de asistencia para la población de 6 a 11 años según año lectivo. (Todo el país años 2006-2017) .....28

Gráfico 3.8 Evolución de las tasas ajustadas de asistencia para la población de 12 a 14 años según año lectivo. (Todo el país 2006-2017) ..... 30

Gráfico 3.9 Evolución de las tasas ajustadas de asistencia al nivel para la población de 15 a 17 años según año lectivo. (Todo el país, años 2006-2017) .....32

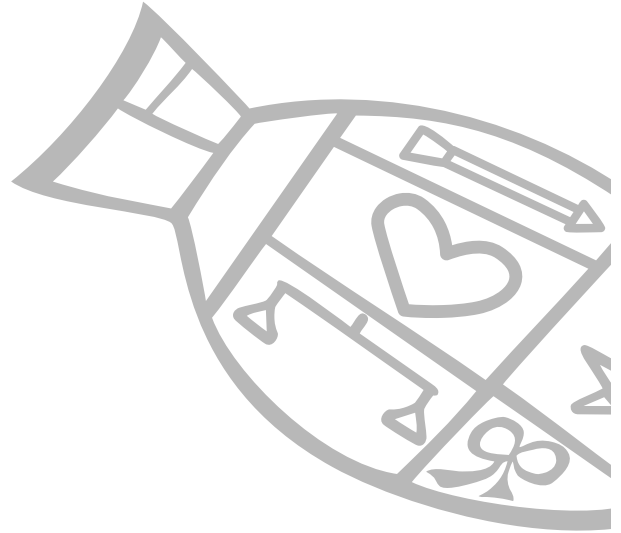
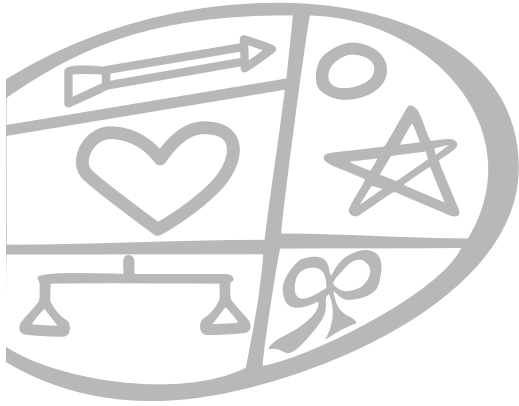
Gráfico 3.10 Evolución de las tasas de asistencia para la población de 18 a 24 años según año lectivo. (Todo el país años 2006-2017) ..... 34

Gráfico 3.11 Culminación de ciclos educativos para edades seleccionadas por quintiles de ingreso. (Todo el país, año 2017)..... 37

Gráfico 3.12 Culminación de ciclos educativos por edades seleccionadas según región. (Todo el país, año 2017).....39

- Gráfico 3.13 Culminación de ciclos educativos por edades seleccionadas según sexo. (Todo el país, año 2017) .....41
- Gráfico 3.14 Evolución de la culminación de ciclos educativos por edades seleccionadas según año lectivo (años 2006-2017).....43
- Gráfico 3.15 Culminación de ciclos educativos por año lectivo según sexo y edades seleccionadas. (Todo el país, 2006-2017) .....44
- Gráfico 3.16 Brecha en la culminación de educación primaria y porcentaje de personas de 14 o 15 años con el ciclo completo por nivel de ingreso per cápita del hogar. (Todo el país, 2006-2017) .....46
- Gráfico 3.17 Brecha en la culminación de educación media básica y porcentaje de personas de 17 o 18 años con el ciclo completo por nivel de ingreso per cápita del hogar. (Todo el país, 2006-2017) .....48
- Gráfico 3.18 Brecha en la culminación de educación media superior y porcentaje de personas de 21 o 22 años con el ciclo completo por nivel de ingreso per cápita del hogar. (Todo el país, 2006-2017) .....49
- Gráfico 3.19 Evolución comparada del porcentaje de población de 25 a 59 años con educación primaria o terciaria como máximo nivel educativo alcanzado en el 1.º quintil y en el quintil mayor de ingresos (2006-2017) .....64
- Gráfico 3.20 Nivel educativo máximo alcanzado por la población de 25 a 59 años en los quintiles extremos de ingreso. (Todo el país, año 2017) .....65
- Gráfico 3.21 Evolución reciente del nivel educativo máximo alcanzado por la población de 25 a 59 años en el 1.º quintil de ingreso. (Todo el país año 2006-2017) .....67
- Gráfico 3.22 Evolución reciente del nivel educativo máximo alcanzado por la población de 25 a 59 años en el quintil mayor de ingreso. (Todo el país año 2006-2017) .....69
- Gráfico 3.23 Porcentaje de la población de 25 años y más según máximo nivel educativo culminado en América Latina y el Caribe (último dato disponible entre 2013 y 2015. Para Uruguay dato 2017). .....72
- Gráfico 3.24 Porcentaje de la población de 25 años y más según máximo nivel educativo culminado en Europa Occidental, EEUU y Uruguay (último dato disponible entre 2013 y 2015. Para Uruguay dato 2017). .....74





División de Investigación y Estadística  
Sarandí 423 apto.104  
Tel: 2914 86 62 int. 214 al 219  
Montevideo, Uruguay  
eduest@mec.gub.uy

ISSN 1688-8316

**mec**  
MINISTERIO DE EDUCACIÓN Y CULTURA

Dirección de  
**Educación**  
URUGUAY